

АДМИНИСТРАЦИЯ ЛЕНИНГРАДСКОЙ ОБЛАСТИ

Комитет по социальной защите населения Ленинградской области

ПРИКАЗ

30.12.2014г.

№ 44

Санкт-Петербург

Об утверждении административных регламентов предоставления на территории Ленинградской области государственных услуг по выдаче удостоверения инвалида Отечественной войны и удостоверения инвалида о праве на льготы

В соответствии с Федеральным законом от 27 июля 2010 года N 210-ФЗ (с изменениями) "Об организации предоставления государственных и муниципальных услуг", на основании Порядка разработки и утверждения административных регламентов исполнения государственных функций (предоставления государственных услуг) в Ленинградской области, утвержденного постановлением Правительства Ленинградской области от 5 марта 2011 года N 42 (с изменениями) "Об утверждении Порядка разработки и утверждения административных регламентов исполнения государственных функций (предоставления государственных услуг) в Ленинградской области", приказываю:

1. Утвердить:

1.1. Административный регламент предоставления на территории Ленинградской области государственной услуги по выдаче удостоверения инвалида Отечественной войны (Приложение 1);

1.2. Административный регламент предоставления на территории Ленинградской области государственной услуги по выдаче удостоверения инвалида о праве на льготы (Приложение 2).

2. Настоящий приказ вступает в силу со дня официального опубликования, за исключением положений Административных регламентов о предоставлении государственных услуг по выдаче удостоверения инвалида Отечественной войны и удостоверения инвалида о праве на льготы на базе многофункциональных центров предоставления государственных и муниципальных услуг.

Положения Административных регламентов о предоставлении государственных услуг по выдаче удостоверения инвалида Отечественной войны и удостоверения инвалида о праве на льготы на базе многофункциональных центров государственных услуг вступают в силу с даты вступления в силу Перечня государственных услуг, оказание которых на территории Ленинградской области организовано на базе многофункциональных центров предоставления

государственных и муниципальных услуг, утвержденного Правительством Ленинградской области, которым оказание указанных государственных услуг организовано на базе многофункциональных центров предоставления государственных и муниципальных услуг.

3. Контроль за исполнением приказа возложить на первого заместителя председателя комитета по социальной защите населения Ленинградской области Грибову Н.С.

Председатель комитета



Л.Н. Нецадим

УТВЕРЖДЕНО
приказом комитета
по социальной защите населения
Ленинградской области
от

(приложение 1)

АДМИНИСТРАТИВНЫЙ РЕГЛАМЕНТ
предоставления на территории Ленинградской области государственной услуги
по выдаче удостоверения инвалида Отечественной войны

I. ОБЩИЕ ПОЛОЖЕНИЯ

Наименование государственной услуги

1.1. Государственная услуга по выдаче удостоверения инвалида Отечественной войны (далее - государственная услуга).

Наименование органа исполнительной власти Ленинградской области (органа местного самоуправления, организации), предоставляющего государственную услугу, и его структурных подразделений, ответственных за предоставление государственной услуги

1.2. Государственную услугу на территории Ленинградской области предоставляют органы местного самоуправления муниципального района, городского округа Ленинградской области в лице органов социальной защиты населения муниципальных образований Ленинградской области (далее - органы социальной защиты населения).

Информация о местах нахождения и графике работы органов исполнительной власти Ленинградской области (органов местного самоуправления, организаций), предоставляющих государственную услугу, и их структурных подразделений, ответственных за предоставление государственной услуги, справочных телефонах и адресах электронной почты данных структурных подразделений, в том числе номере телефона-автоинформатора

1.3. Места нахождения, график работы органов социальной защиты населения, справочные телефоны и их адреса электронной почты приведены в Приложении 1 к настоящему административному регламенту.

Информация о местах нахождения и графике работы органов исполнительной власти Ленинградской области (органов местного самоуправления, организаций), участвующих в предоставлении государственной услуги, справочных телефонах и адресах электронной почты (за исключением организаций, оказывающих услуги, являющиеся необходимыми и обязательными для предоставления государственной услуги), и их структурных подразделений, ответственных за предоставление государственной услуги, справочных телефонах и адресах электронной почты данных структурных подразделений, в том числе номере телефона-автоинформатора,

1.4. Органы исполнительной власти Ленинградской области (органы местного самоуправления, организации), участвующие в предоставлении государственной услуги, отсутствуют.

Информация о местах нахождения и графике работы, справочных телефонах и адресах электронной почты многофункциональных центров предоставления государственных и муниципальных услуг

1.5. Государственная услуга может быть предоставлена при обращении в многофункциональные центры (далее - МФЦ). Заявители представляют документы в МФЦ путем личной подачи документов.

Информация о местах нахождения и графике работы, справочных телефонах и адресах электронной почты МФЦ приведена в Приложении 2 к настоящему административному регламенту.

Адрес портала государственных услуг (функций) Ленинградской области, а также адреса официальных сайтов органов исполнительной власти Ленинградской области (органов местного самоуправления, организаций), предоставляющих государственную услугу, а также органов исполнительной власти (органов местного самоуправления, организаций) участвующих в

предоставлении государственной услуги (за исключением организаций, оказывающих услуги, являющиеся необходимыми и обязательными для предоставления государственной услуги), в сети Интернет, содержащих информацию о государственной услуге

1.6. Электронный адрес Портала государственных и муниципальных услуг Ленинградской области в сети Интернет (далее ПГУ ЛО): <http://gu.lenobl.ru>

Электронный адрес Федеральной государственной информационной системы «Единый Портал государственных и муниципальных услуг (функций)» (далее - ЕПГУ): <http://www.gosuslugi.ru/>

ПГУ ЛО и ЕПГУ в сети Интернет содержит информацию о предоставлении государственной услуги, а также об адресах официальных сайтов органов социальной защиты населения, предоставляющих государственную услугу.

Государственная услуга может быть предоставлена в электронном виде через функционал электронной приёмной на ПГУ ЛО, либо через функционал электронной приёмной на ЕПГУ.

Адрес официального сайта комитета по социальной защите населения Ленинградской области (далее - Комитет) в сети Интернет: www.social.lenobl.ru.

Адреса официальных сайтов органов социальной защиты населения (органов местного самоуправления) приведены в Приложении 1 к настоящему административному регламенту.

Адрес официального сайта комитета экономического развития и инвестиционной деятельности Ленинградской области в сети Интернет: www.econ.lenobl.ru.

Официальный сайт комитета экономического развития и инвестиционной деятельности Ленинградской области содержит информацию о местах нахождения, графиках работы, справочных телефонах и адресах электронной почты МФЦ.

Порядок получения заявителями информации по вопросам предоставления государственной услуги, сведений о ходе предоставления государственной услуги, в том числе с использованием портала государственных и муниципальных услуг (функций) Ленинградской области

1.7. Информация по вопросам предоставления государственной услуги, сведения о ходе предоставления государственной услуги предоставляется заявителю в устной, письменной и электронной форме.

Для получения сведений о ходе предоставления государственной услуги заявителем указывается (называется) дата заявления, обозначенная в расписке о приеме документов, полученной в органе социальной защиты населения при подаче документов.

Организация приема заявителей (уполномоченных лиц) осуществляется в соответствии с графиком работы органа социальной защиты населения, указанным в Приложении 1 к настоящему административному регламенту.

1.8. Устное информирование осуществляется сотрудниками органов социальной защиты населения (далее - сотрудники) по месту жительства заявителя при обращении заявителя за информацией лично или по телефону в пределах времени, необходимого для информирования заявителя. При обращении за информацией уполномоченного лица, информация предоставляется при наличии у уполномоченного лица соответствующей доверенности (далее - уполномоченное лицо).

1.9. Сотрудник, осуществляющий устное информирование, должен принять все необходимые меры для предоставления оперативной информации в ответе на поставленные вопросы, в том числе с привлечением других специалистов.

1.10. Время ожидания в очереди при обращении заявителя (уполномоченного лица) за получением устного информирования не может превышать 15 минут.

При устном информировании по телефону сотрудник должен назвать фамилию, имя, отчество, замещаемую должность и наименование органа социальной защиты населения.

По итогам заявитель (уполномоченное лицо) должен быть проинформирован о действиях, которые необходимо предпринять ему (уполномоченному лицу) и должностным лицам органа социальной защиты населения для достижения целей, определенных в запросе заявителя (уполномоченного лица).

1.11. Если сотрудник, к которому обратился заявитель (уполномоченное лицо), не может ответить на вопрос самостоятельно непосредственно в момент устного обращения, то он должен предложить обратиться к другому сотруднику органа социальной защиты населения либо должностному лицу органа социальной защиты населения, либо обратиться письменно, либо назначить другое удобное для заявителя (уполномоченного лица) время для повторного обращения, но не позднее следующего дня приема граждан.

1.12. Письменное информирование осуществляется путем направления ответов почтовым отправлением или посредством информационно-телекоммуникационных сетей общего пользования (по электронной почте, по факсимильной связи, через сеть Интернет).

Руководитель структурного подразделения органа социальной защиты населения определяет исполнителя для подготовки ответа по каждому конкретному письменному обращению заявителя (уполномоченного лица).

1.13. Ответ на письменное обращение заявителя (уполномоченного лица) предоставляется в простой, четкой и понятной форме и должен содержать ответы на поставленные вопросы, фамилию, инициалы и номер телефона исполнителя.

Ответ подписывается руководителем (исполняющим обязанности руководителя, заместителем руководителя) органа социальной защиты населения и направляется в письменном виде способом доставки ответа, соответствующим способу обращения заявителя (уполномоченного лица) за информацией, или способом доставки ответа, указанным в письменном обращении заявителя (уполномоченного лица).

1.14. Информирование заявителя о ходе и результате предоставления государственной услуги осуществляется в электронной форме через личный кабинет заявителя, расположенного на ПГУ ЛО либо на ЕПГУ.

1.15. Максимальный срок направления ответа составляет тридцать календарных дней с момента регистрации письменного обращения заявителя (уполномоченного лица).

Порядок, форма и место размещения информации по вопросам предоставления государственной услуги, в том числе на стендах в местах предоставления государственной услуги, а также на портале государственных и муниципальных услуг (функций) Ленинградской области и официальных сайтах органов исполнительной власти Ленинградской области (органов местного самоуправления, организаций), предоставляющих государственную услугу, в сети Интернет

1.16. Информация по вопросам предоставления государственной услуги размещается сотрудником органа социальной защиты населения, наделенным в соответствии с должностным регламентом функциями по размещению данной информации.

Информация по вопросам предоставления государственной услуги размещается в письменной форме:

в помещениях органов социальной защиты населения, МФЦ (при наличии) на информационных стендах;

в сети Интернет на официальном сайте органа социальной защиты населения (органа местного самоуправления), Комитета;

в сети Интернет на ПГУ ЛО: <http://gu.lenobl.ru>

в сети Интернет на ЕПГУ: www.gosuslugi.ru

1.17. Информация по вопросам предоставления государственной услуги должна содержать: местонахождение, включая схему проезда, справочные телефоны, адрес электронной почты органа социальной защиты населения, МФЦ;

график работы, контактные телефоны, приемные дни сотрудников органа социальной защиты населения;

перечень документов, которые заявитель (уполномоченное лицо) должен представить для получения государственной услуги;
образцы заполнения заявлений о предоставлении государственной услуги.

Описание заявителей и их уполномоченных представителей

1.18. Заявителями являются проживающие на территории Ленинградской области граждане Российской Федерации, а также постоянно проживающие на территории Ленинградской области иностранные граждане и лица без гражданства, относящиеся к категории ветеранов, указанных в статье 4 Федерального закона «О ветеранах» (далее - заявители), из числа:

1) военнослужащих, в том числе уволенных в запас (отставку), проходивших военную службу (включая воспитанников воинских частей и юнг) либо временно находившихся в воинских частях, штабах и учреждениях, входивших в состав действующей армии, партизаны, члены подпольных организаций, действовавших в период гражданской войны или период Великой Отечественной войны на временно оккупированных территориях СССР, рабочих и служащих, работавших в районах боевых действий, ставших инвалидами вследствие ранения, контузии, увечья или заболевания, полученных в период гражданской войны или период Великой Отечественной войны в районах боевых действий, и приравненных по пенсионному обеспечению к военнослужащим воинских частей, входивших в состав действующей армии;

2) военнослужащих, ставших инвалидами вследствие ранения, контузии, увечья или заболевания, полученных при защите Отечества или исполнении обязанностей военной службы на фронте, в районах боевых действий в периоды, указанные в Федеральном законе от 12.01.1995 N 5-ФЗ "О ветеранах";

3) военнослужащих, лиц рядового и начальствующего состава органов внутренних дел и органов государственной безопасности, бойцов и командного состава истребительных батальонов, взводов и отрядов защиты народа, ставших инвалидами вследствие ранения, контузии, увечья или заболевания, полученных при выполнении боевых заданий в период с 22 июня 1941 года по 31 декабря 1951 года, а также при разминировании территорий и объектов на территории СССР и территориях других государств, включая операции по боевому тралению в период с 22 июня 1941 года по 31 декабря 1957 года согласно решениям Правительства СССР;

4) лиц, привлекавшихся организациями Осоавиахима СССР и органами местной власти к сбору боеприпасов и военной техники, разминированию территорий и объектов в период с 22 июня 1941 года по декабрь 1951 года и ставших инвалидами вследствие ранения, контузии или увечья, полученных в указанный период.

1.19. Уполномоченными представителями заявителей являются физические лица, достигшие возраста 18 лет, уполномоченные соответствующей доверенностью на представление интересов заявителя в органах социальной защиты населения (далее - уполномоченное лицо).

II. СТАНДАРТ ПРЕДОСТАВЛЕНИЯ ГОСУДАРСТВЕННОЙ УСЛУГИ

Наименование государственной услуги

2.1. Государственная услуга по выдаче удостоверения инвалида Отечественной войны (далее - государственная услуга).

Наименование органа исполнительной власти Ленинградской области
(органа местного самоуправления, организации), предоставляющего государственную
услугу

2.2. Предоставление государственной услуги осуществляется органами социальной защиты населения.

Результат предоставления государственной услуги

2.3. Результатом предоставления государственной услуги является выдача удостоверения инвалида Отечественной войны (далее - удостоверение) либо отказ в выдаче удостоверения.

Срок предоставления государственной услуги

2.4. Срок предоставления государственной услуги составляет 30 календарных дней со дня регистрации заявления в органе социальной защиты населения со всеми необходимыми документами.

Правовые основания для предоставления государственной услуги

2.5. Предоставление государственной услуги осуществляется в соответствии со следующими нормативными правовыми актами:

Федеральным законом от 27.07.2010 N 210-ФЗ "Об организации предоставления государственных и муниципальных услуг" ("Российская газета", N 168, 30.07.2010г., "Собрание законодательства РФ", 02.08.2010г., N 31, ст. 4179);

Федеральным законом от 12.01.1995 N 5-ФЗ "О ветеранах" («Собрание законодательства РФ», 1995, N 3, ст. 168; 2000, N 2, ст. 161; N 19, ст. 2023; 2002, N 30, ст. 3033; 2004, N 25, ст. 2480; N 35, ст. 3607; 2005, N 1, ст. 25; N 19, ст. 1748; 2009, N 26, ст. 3133; N 30, ст. 3739; N 52, ст. 6403; 2010, N 19, ст. 2287; N 27, ст. 3433; N 31, ст. 4206);

Постановлением Госкомтруда СССР от 26.05.1975 N 126 (ред. от 07.08.1975) "Об утверждении единой формы удостоверения инвалида Отечественной войны и Инструкции о порядке заполнения, выдачи и учета удостоверений инвалидов Отечественной войны";

Постановлением Совета Министров СССР от 23.02.1981 № 209 "Об утверждении Положения о льготах для инвалидов Отечественной войны и семей погибших военнослужащих" ("СП СССР", 1981, N 12, ст. 71.);

Постановлением Министерства труда и социального развития Российской Федерации от 11.10.2000 № 69 «Об утверждении Инструкции о порядке и условиях реализации прав и льгот ветеранов Великой Отечественной войны, ветеранов боевых действий, иных категорий граждан, установленных Федеральным законом «О ветеранах» («Российская газета», N 224, 22.11.2000г., «Бюллетень нормативных актов федеральных органов исполнительной власти», N 48, 27.11.2000г.).

Исчерпывающий перечень документов,

необходимых в соответствии с законодательными или иными нормативными правовыми актами для предоставления государственной услуги, подлежащих представлению заявителем

2.6. Заявители (уполномоченные лица) представляют в орган социальной защиты населения либо в МФЦ:

заявление (Приложение 3 к настоящему административному регламенту);

согласие гражданина на обработку персональных данных (Приложение 4 к настоящему административному регламенту);

паспорт гражданина Российской Федерации (страницы 2, 3 и страницы, содержащие отметки о регистрации) либо, при отсутствии паспорта, иные документы, удостоверяющие личность заявителя (вид на жительство в РФ, временное удостоверение личности гражданина Российской Федерации и т.д.);

документы, подтверждающие регистрацию по месту жительства или по месту пребывания (при отсутствии соответствующей отметки в паспорте);

справку федерального учреждения медико-социальной экспертизы, подтверждающей факт установления инвалидности;

документ, содержащий сведения об обстоятельствах получения военной травмы (справка военного комиссариата, военный билет, военно-медицинские документы);
фотографию размером 3х4 см.

В случае изменения персональных данных заявителем дополнительно представляется копия документа, подтверждающего изменение его персональных данных (копия свидетельства о перемене имени и др.).

Уполномоченные лица дополнительно представляют доверенность, оформленную в соответствии с действующим законодательством, и подтверждающую наличие у представителя прав действовать от лица заявителя и определяющую условия и границы реализации права на получение государственной услуги.

2.7. В случае утраты (порчи) удостоверения заявитель (уполномоченное лицо) для получения дубликата удостоверения инвалида Отечественной войны (далее - дубликата удостоверения) представляет в орган социальной защиты населения:

заявление о выдаче дубликата удостоверения с объяснением обстоятельств утраты (порчи) удостоверения (Приложение 3 к настоящему административному регламенту);

согласие гражданина на обработку персональных данных (Приложение 4 к настоящему административному регламенту);

паспорт гражданина Российской Федерации (страницы 2, 3 и страницы, содержащие отметки о регистрации) либо, при отсутствии паспорта, иные документы, удостоверяющие личность заявителя (вид на жительство в РФ, временное удостоверение личности гражданина Российской Федерации и т.д.);

документы, подтверждающие регистрацию по месту жительства или по месту пребывания (при отсутствии соответствующей отметки в паспорте);

документы, на основании которых первоначально было выдано удостоверение либо документы, подтверждающие факт его выдачи (в случае, если утерянное (пришедшее в негодность) нечитаемое удостоверение было выдано не органом социальной защиты населения);

фотографию размером 3х4 см.

2.8. Заявление о предоставлении государственной услуги заполняется заявителем (уполномоченным лицом) ручным или машинописным способом, либо в электронном виде на ПГУ ЛО или на ЕПГУ.

Заполненное заявление должно отвечать следующим требованиям:

текст заявления должен быть написан на русском языке синими или черными чернилами (пастой), записи в них хорошо читаемы и разборчивы, полное заполнение реквизитов о заявителе, листы заявления должны быть пронумерованы;

не допускается использование сокращений и аббревиатур, а также подчисток, приписок, зачеркнутых слов и иных неоговоренных исправлений, за исключением исправлений, скрепленных печатью и заверенных подписью сотрудника органа социальной защиты населения, либо сотрудника МФЦ;

сведения, указанные в заявлении, не должны расходиться или противоречить прилагаемым к заявлению документам.

Заявитель (уполномоченное лицо) расписывается в заявлении в присутствии сотрудника органа социальной защиты населения, либо сотрудника МФЦ, которые в свою очередь, удостоверяют факт собственноручной подписи заявителя в заявлении.

Сотрудником органа социальной защиты населения, либо сотрудником МФЦ не удостоверяется факт собственноручной подписи заявителя в заявлении, в случае проставления в заявлении квалифицированной электронной подписи заявителя (уполномоченного лица), подписавшего документ, в соответствии с требованиями Федерального закона от 06.04.2011 N 63-ФЗ "Об электронной подписи" (далее - квалифицированная ЭП).

Форма заявления в электронном виде размещается на ПГУ ЛО. Заявитель (уполномоченное лицо) имеет право самостоятельно заполнить форму заявления, распечатать и представить заполненное заявление со всеми необходимыми документами в орган социальной защиты населения либо через МФЦ.

2.9. Прилагаемые к заявлению документы должны позволять идентифицировать принадлежность документа заявителю и отвечать следующим требованиям:

тексты документов написаны разборчиво, записи в них хорошо читаемы;

фамилия, имя и отчество заявителя написаны полностью;

в документах нет подчисток, приписок, зачеркнутых слов и иных неоговоренных исправлений, за исключением исправлений, скрепленных печатью и заверенных подписью специалиста органа (организации), выдавшего документ, его правопреемником или иным лицом, имеющим соответствующие полномочия;

документы не имеют серьезных повреждений, наличие которых допускает многозначность истолкования их содержания.

Копии представленных документов должны быть заверены нотариально или учреждением (организацией), выдавшей оригинал документа. При предъявлении заявителем (уполномоченным лицом) оригинала документа документы могут быть заверены органом социальной защиты населения либо МФЦ.

2.10. Заявление и документы, являющиеся основанием для предоставления государственной услуги, могут быть направлены в орган социальной защиты населения по почте. В этом случае копии документов должны быть заверены нотариально или учреждением (организацией), выдавшей оригинал документа, личная подпись заявителя (уполномоченного лица) на заявлении должна быть нотариально удостоверена. Днем обращения за предоставлением государственной услуги считается дата получения документов органом социальной защиты населения. Обязанность подтверждения факта отправки документов лежит на заявителе.

Исчерпывающий перечень документов, необходимых в соответствии с законодательными или иными нормативными правовыми актами для предоставления государственной услуги, находящихся в распоряжении государственных органов, органов местного самоуправления и подведомственных им организаций (за исключением организаций, оказывающих услуги, необходимые и обязательные для предоставления государственной услуги), и подлежащих представлению в рамках межведомственного информационного взаимодействия

2.11. Орган социальной защиты населения в рамках межведомственного информационного взаимодействия для предоставления государственной услуги запрашивает документы (сведения), подтверждающие факт выдачи утерянного удостоверения либо пришедшего в негодность нечитаемого удостоверения, из органов их выдавших (в случае, если утерянное (пришедшее в негодность) удостоверение было выдано не органом социальной защиты населения).

Право заявителя представить документы, указанные в пункте 2.11. настоящего административного регламента, по собственной инициативе

2.12. Заявитель вправе представить документы, указанные в пункте 2.11 настоящего административного регламента, по собственной инициативе.

Исчерпывающий перечень оснований для приостановления предоставления государственной услуги с указанием допустимых сроков приостановления, в случае, если возможность приостановления предоставления государственной услуги предусмотрена действующим законодательством

2.13. Оснований для приостановления предоставления государственной услуги не имеется.

Исчерпывающий перечень оснований для отказа в приеме документов, необходимых для предоставления государственной услуги

2.14. Основаниями для отказа в приеме документов, необходимых для предоставления государственной услуги, являются:

представление заявителем (уполномоченным лицом) неполного комплекта документов, указанных в пунктах 2.6 или 2.7 настоящего административного регламента;
представление заявителем (уполномоченным лицом) документов, не отвечающих требованиям пунктов 2.8, 2.9, 2.10 настоящего административного регламента.

Исчерпывающий перечень оснований для отказа в предоставлении государственной услуги

2.15. Основаниями для отказа в предоставлении государственной услуги является:
отсутствие проживания на территории Ленинградской области;
не относится к инвалидам Великой Отечественной войны, указанным в статье 4 Федерального закона «О ветеранах».

Размер платы, взимаемой с заявителя при предоставлении государственной услуги, и способы ее взимания в случаях, предусмотренных федеральными законами, принимаемыми в соответствии с ними иными нормативными правовыми актами Российской Федерации, нормативными правовыми актами Ленинградской области

2.16. Государственная услуга заявителям предоставляется бесплатно.

Максимальный срок ожидания в очереди при подаче заявления о предоставлении государственной услуги и при получении результата предоставления государственной услуги

2.17. Время ожидания в очереди при подаче заявления о предоставлении государственной услуги и при получении результата предоставления государственной услуги составляет не более 15 минут.

Срок регистрации заявления о предоставлении государственной услуги

2.18. Регистрация заявления о предоставлении государственной услуги осуществляется в течение рабочего дня с момента поступления в орган социальной защиты населения заявления о предоставлении государственной услуги.

Требования к помещениям, в которых предоставляется государственная услуга, к залу ожидания, местам для заполнения запросов о предоставлении государственной услуги, информационным стендам с образцами их заполнения и перечнем документов, необходимых для предоставления государственной услуги

2.19. Вход в помещение органа социальной защиты населения оборудуется информационной табличкой, содержащей его наименование.

Помещение органа социальной защиты населения должно быть оснащено информационными стендами, стульями, столами.

Места ожидания в очереди на представление или получение документов оборудуются стульями, кресельными секциями, скамьями (банкетками).

Места для заполнения документов оборудуются стульями, столами (стойками) и обеспечиваются образцами заполнения документов, бланками заявлений и канцелярскими принадлежностями.

Помещение органа социальной защиты населения должно соответствовать требованиям правил и норм "Гигиенические требования к естественному, искусственному и совмещенному

освещению жилых и общественных зданий. СанПиН 2.2.1/2.1.1.1278-03 (утв. Главным государственным санитарным врачом Российской Федерации 6 апреля 2003 г., с 15 июня 2003 г.).

2.20. На информационных стендах должна быть размещена информация, содержащая:

- перечень нормативных правовых актов, предусматривающих предоставление государственной услуги и определяющих порядок ее получения;
- текст настоящего административного регламента;
- образцы оформления заявлений и перечень документов, необходимых для предоставления государственной услуги;
- номер кабинета, в котором специалисты органа социальной защиты населения, осуществляют прием граждан по вопросам предоставления государственной услуги;
- график приема документов, необходимых для предоставления государственной услуги;
- номера телефонов для справок, адреса электронной почты;
- описание процедур предоставления государственной услуги в текстовом виде и в виде блок-схемы;
- перечень причин для отказа в приеме документов, необходимых для предоставления государственной услуги;
- перечень причин для отказа в предоставлении государственной услуги;
- порядок обжалования действий (бездействия) и решений, принятых должностными лицами органа социальной защиты населения в рамках предоставления государственной услуги.

Показатели доступности и качества государственной услуги

2.21. Показателями доступности и качества государственной услуги являются:

- достоверность предоставляемой информации об услуге;
- четкость в изложении информации об услуге;
- наглядность форм предоставляемой информации об услуге;
- удобство и доступность получения информации об услуге;
- отсутствие обоснованных жалоб на действия (бездействие) сотрудников органа социальной защиты населения.

Иные требования, в том числе учитывающие особенности предоставления государственной услуги в многофункциональном центре предоставления государственных и муниципальных услуг и особенности предоставления государственной услуги в электронном виде

2.22. Предоставление государственной услуги посредством МФЦ осуществляется в филиалах государственного бюджетного учреждения Ленинградской области «Многофункциональный центр предоставления государственных и муниципальных услуг» (далее - ГБУ ЛО «МФЦ») после наступления обстоятельств, предусмотренных пунктом 2 приказа Комитета об утверждении настоящего административного регламента, с даты заключения соглашения о взаимодействии между ГБУ ЛО «МФЦ», комитетом по социальной защите населения Ленинградской области и органом социальной защиты населения администрации муниципального района (городского округа) Ленинградской области.

2.23. В случае подачи документов в органы социальной защиты населения посредством МФЦ специалист МФЦ, осуществляющий прием и обработку документов, представляемых для получения государственной услуги, выполняет следующие действия:

- определяет предмет обращения;
- проводит проверку документов, удостоверяющих личность заявителя (уполномоченного лица), а также полномочий уполномоченного лица;
- проводит проверку правильности заполнения заявления и соответствия представленных документов требованиям настоящего административного регламента;
- в присутствии заявителя (уполномоченного лица) сверяет подлинники с копиями документов, отмечает штампом «Копия верна» и ставит подпись с расшифровкой фамилии,

должности и дату, а также удостоверяет факт собственноручной подписи заявителя (уполномоченного лица) в заявлении;

осуществляет сканирование представленных документов, формирует электронное дело, все документы которого связываются единым уникальным идентификационным кодом, позволяющим установить принадлежность документов конкретному заявителю и виду обращения за государственной (муниципальной) услугой;

направляет копии документов, с составлением описи этих документов, по реестру в органы социальной защиты населения:

- в электронном виде в составе пакета электронных дел, за электронной подписью специалиста МФЦ - в день обращения заявителя в МФЦ;

- на бумажных носителях - в течение двух рабочих дней со дня обращения заявителя в МФЦ (подлинники и/или нотариально заверенные копии, либо копии, заверенные уполномоченными лицами МФЦ), посредством курьерской связи, с составлением описи передаваемых документов, с указанием даты, количества листов, фамилии, должности и подписанные уполномоченным специалистом МФЦ

При обнаружении несоответствия документов требованиям настоящего административного регламента специалист МФЦ, осуществляющий прием документов, уведомляет заявителя о наличии препятствий к приему заявки и возвращает документы заявителю для устранения выявленных недостатков.

По окончании приема документов специалист МФЦ выдает заявителю расписку в приеме документов.

При обращении заявителя в органы социальной защиты населения через МФЦ и при указании заявителем места получения ответа (результата предоставления государственной услуги) в МФЦ, ответственный специалист органа социальной защиты населения направляет в МФЦ документы, являющиеся результатом представления государственной услуги, для их последующей передачи заявителю, в срок не позднее двух рабочих дней до окончания срока предоставления государственной услуги.

Специалист МФЦ, ответственный за выдачу документов, полученных от органа социальной защиты населения, в день получения документов сообщает заявителю о принятом решении по телефону (с записью даты и времени телефонного звонка), а также о возможности получения документов в МФЦ.

Иные требования при предоставлении государственной услуги в электронном виде через Портал государственных и муниципальных услуг Ленинградской области и Единый Портал государственных услуг

2.24. Деятельность ЕПГУ и ПГУ ЛО по организации предоставления государственной услуги осуществляется в соответствии с Федеральным законом от 27.07.2010 № 210-ФЗ «Об организации предоставления государственных и муниципальных услуг».

2.25. Для получения государственной услуги через ЕПГУ или через ПГУ ЛО заявителю необходимо предварительно пройти процесс регистрации в Единой системе идентификации и аутентификации (далее - ЕСИА).

2.26. Государственная услуга может быть получена через ПГУ ЛО следующими способами: с обязательной личной явкой на прием в орган социальной защиты населения; без личной явки на прием в орган социальной защиты населения.

2.27. Государственная услуга может быть получена через ЕПГУ с обязательной личной явкой на прием в орган социальной защиты населения.

2.28. Для получения государственной услуги без личной явки на приём в орган социальной защиты населения заявителю необходимо предварительно оформить квалифицированную ЭП для заверения заявления и документов, поданных в электронном виде на ПГУ ЛО.

2.29. Для подачи заявления через ЕПГУ заявитель должен выполнить следующие действия: пройти идентификацию и аутентификацию в ЕСИА;

в личном кабинете на ЕПГУ заполнить в электронном виде заявление на оказание государственной услуги;

приложить к заявлению отсканированные документы, необходимые для выдачи удостоверения;

направить пакет электронных документов в орган социальной защиты населения посредством функционала ЕПГУ.

2.30. Для подачи заявления через ПГУ Л О заявитель должен выполнить следующие действия:

пройти идентификацию и аутентификацию в ЕСИА;

в личном кабинете на ПГУ ЛО заполнить в электронном виде заявление на оказание услуги;

приложить к заявлению отсканированные документы, необходимые для выдачи удостоверения;

в случае, если заявитель выбрал способ оказания услуги без личной явки на прием в орган социальной защиты населения - заверить заявление и прилагаемые к нему отсканированные документы (далее - пакет электронных документов) полученной ранее квалифицированной ЭП;

в случае, если заявитель выбрал способ оказания услуги с личной явкой на прием в орган социальной защиты населения - заверение пакета электронных документов квалифицированной ЭП не требуется;

направить пакет электронных документов в орган социальной защиты населения посредством функционала ПГУ ЛО.

2.31. В результате направления пакета электронных документов посредством ПГУ ЛО или ЕПГУ в соответствии с требованиями пунктов, соответственно, 2.29 или 2.30 автоматизированной информационной системой межведомственного электронного взаимодействия Ленинградской области (далее - АИС «Межвед ЛО») производится автоматическая регистрация поступившего пакета электронных документов и присвоение пакету уникального номера дела. Номер дела доступен заявителю в личном кабинете ПГУ ЛО или ЕПГУ.

2.32. При предоставлении государственной услуги через ПГУ ЛО, в случае если заявитель подписывает заявление квалифицированной ЭП, специалист органа социальной защиты населения выполняет следующие действия:

формирует пакет документов, поступивший через ПГУ ЛО, и передает ответственному специалисту органа социальной защиты населения, наделенному в соответствии с должностным регламентом функциями по выполнению административной процедуры по приему заявлений и проверке документов, представленных для выдачи удостоверения, для рассмотрения представленных документов;

после рассмотрения документов и утверждения проекта решения о предоставлении (отказе в предоставлении) государственной услуги заполняет предусмотренные в АИС «Межвед ЛО» формы о принятом решении и переводит дело в архив АИС "Межвед ЛО";

уведомляет заявителя о принятом решении с помощью указанных в заявлении средств связи.

2.33. При предоставлении государственной услуги через ПГУ ЛО, в случае если заявитель не подписывает заявление квалифицированной ЭП, либо через ЕПГУ, специалист органа социальной защиты населения выполняет следующие действия:

формирует пакет документов, поступивший через ПГУ ЛО, либо через ЕПГУ, и передает ответственному специалисту органа социальной защиты населения, наделенному в соответствии с должностным регламентом функциями по выполнению административной процедуры по приему заявлений и проверке документов, представленных для выдачи удостоверения;

формирует через АИС «Межвед ЛО» приглашение на прием, которое должно содержать следующую информацию: адрес органа социальной защиты населения, в который необходимо обратиться заявителю, дату и время приема, номер очереди, идентификационный номер приглашения и перечень документов, которые необходимо представить на приеме. В АИС «Межвед ЛО» дело переводит в статус «Заявитель приглашен на прием».

В случае неявки заявителя на прием в назначенное время заявление и документы хранятся в АИС «Межвед ЛО» в течение 30 календарных дней, затем специалист органа социальной защиты

населения, наделенный в соответствии с должностным регламентом функциями по приему заявлений и документов через ПГУ ЛО или ЕПГУ переводит документы в архив АИС «Межвед ЛО».

В случае, если заявитель явился на прием в указанное время, он обслуживается строго в это время. В случае, если заявитель явился позже, он обслуживается в порядке живой очереди. В любом из перечисленных случаев ответственный специалист органа социальной защиты населения, ведущий прием, отмечает факт явки заявителя в АИС "Межвед ЛО", дело переводит в статус "Прием заявителя окончен".

После рассмотрения документов и утверждения проекта решения о предоставлении (отказе в предоставлении) государственной услуги заполняет предусмотренные в АИС «Межвед ЛО» формы о принятом решении и переводит дело в архив АИС "Межвед ЛО";

Специалист органа социальной защиты населения уведомляет заявителя о принятом решении с помощью указанных в заявлении средств связи.

2.34. В случае поступления всех документов, указанных в пунктах 2.6 и 2.7 настоящего административного регламента, и отвечающих требованиям, указанным в пунктах 2.8, 2.9, 2.10 настоящего административного регламента, в форме электронных документов (электронных образов документов), удостоверенных квалифицированной ЭП, днем обращения за предоставлением государственной услуги считается дата регистрации приема документов на ПГУ ЛО.

В случае, если направленные заявителем (уполномоченным лицом) электронное заявление и документы не заверены квалифицированной ЭП, днем обращения за предоставлением государственной услуги считается дата личной явки заявителя в орган социальной защиты населения с предоставлением документов, указанных в пунктах 2.6 или 2.7 настоящего административного регламента, и отвечающих требованиям, указанным в пунктах 2.8, 2.9, 2.10 настоящего административного регламента.

III. ИНФОРМАЦИЯ ОБ УСЛУГАХ, ЯВЛЯЮЩИХСЯ НЕОБХОДИМЫМИ И ОБЯЗАТЕЛЬНЫМИ ДЛЯ ПРЕДОСТАВЛЕНИЯ ГОСУДАРСТВЕННОЙ УСЛУГИ

3.1. Для предоставления государственной услуги получение услуг, которые являются необходимыми и обязательными для предоставления государственной услуги, не требуется.

IV. СОСТАВ, ПОСЛЕДОВАТЕЛЬНОСТЬ И СРОКИ ВЫПОЛНЕНИЯ АДМИНИСТРАТИВНЫХ ПРОЦЕДУР, ТРЕБОВАНИЯ К ПОРЯДКУ ИХ ВЫПОЛНЕНИЯ, В ТОМ ЧИСЛЕ ОСОБЕННОСТИ ВЫПОЛНЕНИЯ АДМИНИСТРАТИВНЫХ ПРОЦЕДУР В ЭЛЕКТРОННОЙ ФОРМЕ

Исчерпывающий перечень административных процедур

4.1. Предоставление государственной услуги включает в себя следующие административные процедуры:

прием и проверка поступивших для предоставления государственной услуги документов, регистрация заявления - в течение одного рабочего дня;

направление запросов о предоставлении в орган социальной защиты населения документов (сведений) в рамках межведомственного информационного взаимодействия - не более двух рабочих дней с момента подачи заявления заявителем (уполномоченным лицом) в орган социальной защиты населения получения документов из ГБУ ЛО МФЦ, либо через ЕПГУ или ПГУ ЛО);

подготовка проекта распоряжения об оформлении и выдаче (об отказе в оформлении и выдаче) удостоверения инвалида Отечественной войны - не более двенадцати календарных дней со дня поступления в орган социальной защиты населения необходимых документов

принятие решения об оформлении и выдаче (об отказе в оформлении и выдаче) удостоверения инвалида Отечественной войны - не более семи календарных дней со дня подготовки проекта соответствующего распоряжения;

оформление и вручение удостоверения инвалида Отечественной войны - не более семи календарных дней со дня вынесения решения об оформлении удостоверения;

4.2. Механизм предоставления государственной услуги отражен в блок-схеме предоставления государственной услуги (Приложение 8 к настоящему административному регламенту).

4.2.1. Механизм предоставления государственной услуги через Портал государственных и муниципальных услуг в Ленинградской области отражен в блок-схеме предоставления государственной услуги (Приложения 9 и 10 к настоящему административному регламенту).

4.2.2. Механизм предоставления государственной услуги через Единый Портал государственных услуг отражен в блок-схеме предоставления государственной услуги (Приложение 11 к настоящему административному регламенту).

Прием и проверка поступивших для предоставления государственной услуги документов, регистрация заявления

4.3. Основанием для начала исполнения административной процедуры по приему и проверке поступивших для предоставления государственной услуги документов, регистрации заявления является обращение заявителя (уполномоченного лица) в орган социальной защиты населения, либо через МФЦ, либо через ПГУ ЛО, либо через ЕПГУ, либо направление заявления по почте с предоставлением документов, указанных в пунктах 2.6 или 2.7 настоящего административного регламента и соответствующих требованиям пунктов 2.8, 2.9, 2.10 настоящего административного регламента.

4.4. При выполнении данной административной процедуры в случае обращения заявителя в орган социальной защиты населения - специалист Сектора, либо, в случае обращения в МФЦ - специалист МФЦ, с учетом положений пункта 2.22 настоящего административного регламента:

устанавливает предмет обращения, проверяет документы, удостоверяющие личность заявителя (уполномоченного лица), а также полномочия уполномоченного лица;

осуществляет проверку представленных для предоставления государственной услуги документов на предмет соответствия полного комплекта документов, указанных в пунктах 2.6 или 2.7 настоящего административного регламента, требованиям пунктов 2.8, 2.9 настоящего административного регламента.

В присутствии заявителя (уполномоченного лица) сверяет подлинники с копиями документов, отмечает штампом «Копия верна», ставит подпись с расшифровкой должности, фамилии и дату.

В случае соответствия представленных документов требованиям, указанным в настоящем административном регламенте, специалист осуществляет прием документов от заявителя (уполномоченного лица), удостоверяет факт собственноручной подписи заявителя (уполномоченного лица) и выдает заявителю (уполномоченному лицу) расписку - уведомление о приеме заявления и документов к нему.

При отсутствии у заявителя (уполномоченного лица) необходимых документов или при несоответствии представленных документов требованиям, указанным в настоящем административном регламенте, - уведомляет заявителя (уполномоченное лицо) о наличии выявленных обстоятельств, препятствующих приему представленных документов, и возвращает заявителю заявление и документы к нему.

В этом случае специалист органа социальной защиты населения либо МФЦ объясняет заявителю (уполномоченному лицу) суть выявленных несоответствий в представленных документах и предлагает принять меры по их устранению, указывая действия и их последовательность, которые должен совершить заявитель (уполномоченное лицо).

По просьбе заявителя (уполномоченного лица) специалист органа социальной защиты населения либо МФЦ указывает перечень необходимых для получения государственной услуги действий в письменном виде в срок не позднее трех рабочих дней со дня обращения заявителя.

4.5. В Журнале устных обращений граждан специалист делает соответствующую запись о причине отказа в приеме документов, о которой заявитель (уполномоченное лицо) уведомляется под роспись.

4.6. При выполнении данной административной процедуры в случае обращения заявителя (уполномоченного лица) по почте специалист органа социальной защиты населения устанавливает предмет обращения, осуществляет проверку представленных для предоставления государственной услуги документов на предмет соответствия полного комплекта документов, указанных в пунктах 2.6 или 2.7 настоящего административного регламента, требованиям пунктов 2.9, 2.10 настоящего административного регламента.

В случае соответствия представленных документов требованиям, указанным в настоящем административном регламенте, специалист направляет по почте в адрес заявителя (уполномоченного лица) расписку - уведомление о приеме заявления и документов к нему.

При отсутствии у заявителя (уполномоченного лица) необходимых документов или при несоответствии представленных документов требованиям, указанным в настоящем административном регламенте, - специалист в течение трех рабочих дней со дня получения документов возвращает заявителю (уполномоченному лицу) заявление и документы к нему, объясняет ему суть выявленных несоответствий в представленных документах и предлагает принять меры по их устранению, указывая действия и их последовательность, которые должен совершить заявитель (уполномоченное лицо).

4.7. Факт приема документов от заявителя (уполномоченного лица) фиксируется специалистом в Журнале регистрации заявлений о предоставлении государственной услуги по выдаче удостоверений инвалида Отечественной войны и принятых по ним решениях (далее - Журнал регистрации) (Приложение 5 к настоящему административному регламенту).

Журнал регистрации должен быть пронумерован, прошнурован, скреплен печатью, подписью руководителя органа социальной защиты населения. Нумерация в Журнале регистрации ведется ежегодно, последовательно, начиная с первого номера со сквозной нумерацией. Все исправления в Журнале регистрации должны быть оговорены надписью «Исправленному верить» и заверены подписью специалиста и печатью.

Заявление регистрируется в Журнале регистрации в течение одного рабочего дня в день обращения заявителя.

4.8. Результатом выполнения данной административной процедуры является прием документов от заявителя (уполномоченного лица) либо отказ в приеме документов.

Срок выполнения данной административной процедуры - в течение одного рабочего дня.

4.9. Орган социальной защиты населения, предоставляющий государственную услугу либо МФЦ не вправе требовать от заявителя (уполномоченного лица):

представления документов, информации или осуществления действий, представление или осуществление которых не предусмотрено нормативными правовыми актами, регулирующими отношения, возникающие в связи с предоставлением государственной услуги;

представления документов и информации, которые находятся в распоряжении государственных органов, органов местного самоуправления и подведомственных им организаций в соответствии с нормативными правовыми актами (за исключением документов, подтверждающих оплату государственной пошлины, документов, включенных в перечень, определенный частью 6 статьи 7 Федерального закона от 27 июля 2010 года N 210-ФЗ "Об организации предоставления государственных и муниципальных услуг", а также документов, выдаваемых в результате оказания услуг, являющихся необходимыми и обязательными для предоставления государственных услуг);

осуществления действий, в том числе согласований, необходимых для получения государственной услуги и связанных с обращением в иные государственные органы, органы местного самоуправления, организации (за исключением получения услуг, являющихся

необходимыми и обязательными для предоставления государственной услуги, включенных в перечни, предусмотренные частью 1 статьи 9 Федерального закона от 27 июля 2010 года N 210-ФЗ "Об организации предоставления государственных и муниципальных услуг", а также документов и информации, предоставляемых в результате оказания таких услуг).

4.10. Особенности выполнения административной процедуры в электронной форме:

4.10.1. При поступлении заявления (запроса) заявителя в электронной форме через ПГУ ЛО, либо ЕПГУ специалист, наделенный в соответствии с должностным регламентом функциями по приему заявлений и документов через Портал, формирует комплект документов, поступивших в электронном виде, и передает их специалисту, указанному в пункте 4.4 настоящего административного регламента.

4.10.2. Специалист, указанный в пункте 4.4 настоящего административного регламента:

осуществляет проверку поступивших для предоставления государственной услуги документов на предмет соответствия перечню, предусмотренному в пунктах 2.6 или 2.7 настоящего административного регламента, а также требованиям пунктов 2.8, 2.9 и 2.10 настоящего административного регламента;

в случае если направленное заявление и пакет электронных документов не заверены квалифицированной ЭП заявителя, специалист, указанный в подпункте 4.10.1 пункта 4.10 настоящего административного регламента, формирует через АИС «Межвед ЛО» приглашение на прием, которое должно содержать следующую информацию: адрес органа социальной защиты населения, в который необходимо обратиться заявителю, дату и время приема, номер очереди, идентификационный номер приглашения и перечень документов, которые необходимо представить на приеме. В АИС «Межвед ЛО» дело переводит в статус «Заявитель приглашен на прием».

Направление запросов о предоставлении в орган социальной защиты населения документов (сведений) в рамках межведомственного информационного взаимодействия

4.11. Основанием для начала исполнения административной процедуры по направлению запросов о предоставлении в орган социальной защиты населения документов (сведений) в рамках межведомственного информационного взаимодействия является завершение административной процедуры по приему и проверке поступивших для предоставления государственной услуги документов, регистрации заявления.

4.12. Специалист органа социальной защиты населения определяет перечень документов, необходимых для предоставления государственной услуги и перечень организаций, запросы в которые, необходимо направить.

4.13. В рамках межведомственного информационного взаимодействия в случаях, предусмотренных Федеральным законом от 27 июля 2010 года № 210-ФЗ "Об организации предоставления государственных и муниципальных услуг", специалист органа социальной защиты населения запрашивает в соответствующих государственных органах и организациях, сведения, указанные в пункте 2.11 настоящего административного регламента.

Запрос направляется в форме электронного документа с использованием единой системы межведомственного электронного взаимодействия и АИС «Межвед ЛО» как одного из способов доступа к единой системе межведомственного электронного взаимодействия, а в случае отсутствия у органа социальной защиты населения доступа к единой системе межведомственного электронного взаимодействия либо отсутствия в единой системе межведомственного электронного взаимодействия возможности направить какой-либо электронный запрос, на бумажном носителе с соблюдением норм законодательства Российской Федерации о защите персональных данных по почте.

В случае отсутствия единой системы межведомственного электронного взаимодействия запрос формируется в письменном виде и направляется по почте.

4.14. Факт направления запроса регистрируется в Журнале регистрации запросов документов (сведений) в рамках межведомственного информационного взаимодействия (далее - журнал регистрации запросов).

Журнал регистрации запросов должен быть пронумерован, прошнурован, скреплен печатью, подписью руководителя структурного подразделения орган социальной защиты населения. Нумерация в журнале регистрации запросов ведется ежегодно, последовательно, начиная с первого номера со сквозной нумерацией. Все исправления в журнале регистрации запросов должны быть оговорены надписью «Исправленному верить» и заверены печатью.

4.15. Справки, оформленные на основании информации, полученной в электронном виде в рамках межведомственного информационного взаимодействия, заверяются подписями специалиста органа социальной защиты населения, печатью, приобщаются к заявлению.

4.16. Результатом выполнения данной административной процедуры является отправка запросов в соответствующие государственные органы, органы местного самоуправления, организации, подведомственные государственным органам и органам местного самоуправления.

Срок выполнения данной административной процедуры составляет не более двух рабочих дней с момента подачи заявления заявителем (уполномоченным лицом) в орган социальной защиты населения (получения документов из ГБУ Л О МФЦ, либо через ЕПГУ или ПГУ ЛО).

Подготовка проекта распоряжения об оформлении и выдаче (об отказе в оформлении и выдаче) удостоверения инвалида Отечественной войны

4.17. Основанием для начала исполнения административной процедуры по подготовке проекта распоряжения об оформлении и выдаче (об отказе в оформлении и выдаче) удостоверения инвалида Отечественной войны является завершение административной процедуры по направлению запросов о предоставлении в орган социальной защиты населения документов (сведений) в рамках межведомственного информационного взаимодействия и получение ответа на запрос.

4.18. При выполнении данной административной процедуры специалист:
проводит оценку представленных заявителем (уполномоченным лицом) документов на предмет их соответствия условиям, указанным в пункте 1.18 настоящего административного регламента;

осуществляет подготовку проекта распоряжения об оформлении и выдаче (об отказе в оформлении и выдаче) удостоверения (далее - проект распоряжения).

4.19. Подготовленный проект распоряжения специалист представляет на согласование непосредственному руководителю, который, в случае согласия с проектом распоряжения, согласовывает его своей подписью.

4.20. Результатом выполнения данной административной процедуры является подготовка и согласование проекта распоряжения.

Срок выполнения данной административной процедуры - не более двенадцати календарных дней со дня поступления в орган социальной защиты населения необходимых документов.

Принятие решения об оформлении и выдаче (об отказе в оформлении и выдаче) удостоверения инвалида Отечественной войны

4.21. Основанием для начала исполнения административной процедуры по принятию решения об оформлении и выдаче (об отказе в оформлении и выдаче) удостоверения инвалида Отечественной войны является завершение административной процедуры по подготовке проекта распоряжения об оформлении и выдаче (об отказе в оформлении и выдаче) удостоверения инвалида Отечественной войны .

4.22. Специалист согласованный проект распоряжения представляет руководителю (иному уполномоченному лицу) на подписание.

4.23. Руководитель подписывает проект распоряжения, в случае отклонения - возвращает его с замечаниями.

4.24. По результатам принятого решения специалист готовит проект уведомления (Приложение 7 к настоящему административному регламенту), согласовывает его и подписывает у руководителя (заместителя руководителя) органа социальной защиты населения.

Экземпляр уведомления в срок не позднее пяти рабочих дней со дня принятия решения об оформлении и выдаче (об отказе в оформлении и выдаче) удостоверения выдается заявителю (уполномоченному лицу) лично либо направляется по почте либо направляется в МФЦ, для последующей передачи заявителю, либо передается специалисту, указанному в подпункте 4.10.1 пункта 4.10 настоящего административного регламента для направления через личный кабинет заявителя, размещенный на ЕПГУ или ПГУ ЛО, второй - вкладывается в комплект документов заявителя.

4.25. Результатом выполнения данной административной процедуры является принятие решения об оформлении и выдаче удостоверения.

Срок выполнения данной административной процедуры - не более семи календарных дней со дня завершения предыдущей административной процедуры.

Оформление и вручение удостоверения инвалида Отечественной войны

4.26. Основанием для начала исполнения административной процедуры по оформлению удостоверения инвалида Отечественной войны является завершение административной процедуры по принятию решения об оформлении и выдаче (об отказе в оформлении и выдаче) удостоверения инвалида Отечественной войны.

4.27. Оформление удостоверения осуществляется в соответствии с постановлением Госкомтруда СССР от 26.05.1975 N 126 (ред. от 07.08.1975) "Об утверждении единой формы удостоверения инвалида о праве на льготы и Инструкции о порядке заполнения, выдачи и учета удостоверений инвалидов о праве на льготы".

4.28. Контроль за оформлением удостоверения осуществляет руководитель органа социальной защиты населения, который проверяет правильность и обоснованность оформления удостоверения в соответствии с распоряжением.

4.29. Вручение удостоверения осуществляется специалистом под роспись непосредственно заявителю (уполномоченному лицу), которая фиксируется в Книге учета выдачи удостоверений.

Перед вручением удостоверения специалист проверяет документы, удостоверяющие личность заявителя (уполномоченного лица) и полномочия уполномоченного лица.

В случае переоформления либо порчи удостоверения заявитель (уполномоченное лицо) сдает ранее выданное удостоверение специалисту под роспись, которая фиксируется в Ведомости выдачи удостоверения в графе «Примечание».

4.30. Специалисту МФЦ на основании представленной доверенности под роспись передается оформленное удостоверение, реестр приема и передачи документов.

Факт передачи документов регистрируется специалистом в Книге выдачи удостоверений.

Специалист МФЦ после вручения удостоверения гражданам в течение 5 рабочих дней со дня получения оформленных удостоверений, предоставив доверенность, передаёт специалисту Ведомости выдачи удостоверения, сданные гражданами ранее выданные удостоверения с реестром приема и передачи документов.

Если, граждане за получением удостоверения не обратились в МФЦ в течение 60 календарных дней со дня уведомления о получении удостоверения, специалист МФЦ в срок не позднее 5 рабочих дней со дня истечения установленного выше срока передаёт специалисту неполученные удостоверения.

4.31. Результатом выполнения данной административной процедуры является оформление и вручение заявителю (уполномоченному лицу) удостоверения.

Срок выполнения данной административной процедуры - не более семи календарных дней со дня вынесения решения об оформлении удостоверения.

V. ФОРМЫ КОНТРОЛЯ ЗА ИСПОЛНЕНИЕМ АДМИНИСТРАТИВНОГО РЕГЛАМЕНТА

Порядок осуществления текущего контроля за соблюдением и исполнением ответственными должностными лицами положений административного регламента услуги и иных нормативных правовых актов, устанавливающих требования к предоставлению государственной услуги, а также принятием решений ответственными лицами

5.1. Текущий контроль осуществляется постоянно ответственными специалистами органов социальной защиты населения по каждой процедуре в соответствии с установленными настоящим регламентом содержанием действий и сроками их осуществления, а также путем проведения руководителем (исполняющим обязанности руководителя) органа социальной защиты населения проверок исполнения положений настоящего административного регламента, иных нормативных правовых актов.

5.1.1. Текущий контроль осуществляется путем проведения проверок соблюдения последовательности и сроков действий, определенных административными процедурами по предоставлению государственной услуги.

5.1.2. О случаях и причинах нарушения сроков и административных процедур ответственные за их осуществление специалисты органа социальной защиты населения немедленно информируют своих непосредственных руководителей, а также принимают меры по устранению нарушений.

5.2. Контроль соблюдения специалистами МФЦ последовательности действий, определенных административными процедурами осуществляется директорами МФЦ.

Контроль соблюдения требований настоящего административного регламента в части, касающейся участия МФЦ в предоставлении государственной (муниципальной) услуги, осуществляется Комитетом экономического развития и инвестиционной деятельности Ленинградской области.

Порядок и периодичность осуществления плановых и внеплановых проверок полноты и качества предоставления государственной услуги

5.3. Контроль за полнотой и качеством предоставления государственной услуги включает в себя проведение проверок, выявление и устранение нарушений прав заявителей, рассмотрение, принятие решений и подготовку ответов на обращения заявителей, содержащих жалобы на решения, действия (бездействие) должностных лиц.

5.3.1. Проверки полноты и качества предоставления государственной услуги осуществляются на основании распоряжений Комитета.

5.3.2. Проверки могут быть плановыми и внеплановыми. Плановые проверки проводятся в соответствии с утвержденным руководителем органов социальной защиты населения планом проверок, но не чаще чем один раз в год, а также утвержденным председателем Комитета планом проверок, но не чаще чем один раз в три года. Внеплановые проверки проводятся по фактам обращений граждан или организаций, в которых содержится информация о допущенных сотрудниками органов социальной защиты населения нарушениях положений настоящего административного регламента.

5.4. Результатами выполнения процедуры контроля являются:
выявление нарушения выполнения административных процедур;
выявление неправомерно принятых решений о предоставлении государственной услуги;
устранение органом социальной защиты населения выявленных ошибок (нарушений);
отсутствие ошибок (нарушений).

Ответственность должностных лиц за решения и действия (бездействие),

принимаемые (осуществляемые) в ходе предоставления государственной услуги

5.5. В случае выявления по результатам текущего контроля и проводимых проверок нарушений сроков и порядка исполнения административных процедур, обоснованности и законности совершения действий виновные лица привлекаются к ответственности в порядке, установленном законодательством Российской Федерации.

Ответственность должностного лица за соблюдение требований настоящего административного регламента по выполнению административных процедур, осуществлению действий (бездействия) при выполнении государственной услуги, закрепляется в должностных регламентах сотрудников органов социальной защиты населения.

Требования к порядку и формам контроля
за предоставлением государственной услуги, в том числе
со стороны граждан, их объединений и организаций

5.6. Контроль за предоставлением государственной услуги, в том числе со стороны граждан, их объединений и организаций, осуществляется посредством открытости деятельности органа социальной защиты населения при предоставлении государственной услуги, получения гражданами, их объединениями и организациями актуальной, полной и достоверной информации о порядке предоставления государственной услуги и обеспечения возможности досудебного (внесудебного) рассмотрения жалоб.

VI. ДОСУДЕБНЫЙ (ВНЕСУДЕБНЫЙ) ПОРЯДОК ОБЖАЛОВАНИЯ РЕШЕНИЙ И ДЕЙСТВИЙ (БЕЗДЕЙСТВИЯ) ОРГАНА (ОРГАНИЗАЦИИ), ПРЕДОСТАВЛЯЮЩЕГО (ПРЕДОСТАВЛЯЮЩЕЙ) ГОСУДАРСТВЕННУЮ УСЛУГУ, А ТАКЖЕ ДОЛЖНОСТНЫХ ЛИЦ, ГОСУДАРСТВЕННЫХ, МУНИЦИПАЛЬНЫХ СЛУЖАЩИХ

Право заявителей на досудебное (внесудебное) обжалование решений и действий
(бездействия), принятых (осуществляемых в ходе предоставления государственной услуги)

6.1. Заявители имеют право на обжалование действий (бездействия) и решений, принятых (осуществляемых) в ходе предоставления государственной услуги, в досудебном (внесудебном) порядке.

Предмет досудебного (внесудебного) обжалования

6.2. Предметом досудебного (внесудебного) обжалования является решение, действия (бездействие) органа социальной защиты населения, должностного лица органа социальной защиты населения, муниципальных служащих, ответственных за предоставление государственной услуги, в том числе:

нарушение срока регистрации запроса заявителя о предоставлении государственной услуги;
нарушение срока предоставления государственной услуги;
требование у заявителя документов, не предусмотренных нормативными правовыми актами Российской Федерации, нормативными правовыми актами Ленинградской области для предоставления государственной услуги;

отказ в приеме у заявителя документов, предоставление которых предусмотрены нормативными правовыми актами Российской Федерации, нормативными правовыми актами Ленинградской области для предоставления государственной услуги;

отказ в предоставлении заявителю государственной услуги, если основания отказа не предусмотрены федеральными законами и принятыми в соответствии с ними иными нормативными правовыми актами Российской Федерации, нормативными правовыми актами Ленинградской области;

затребование с заявителя при предоставлении государственной услуги платы, непредусмотренной нормативными правовыми актами Российской Федерации, нормативными правовыми актами Ленинградской области;

отказ органа социальной защиты населения, должностных лиц органа социальной защиты населения, муниципальных служащих, ответственных за предоставление государственной услуги, в исправлении допущенных опечаток и ошибок в выданных в результате предоставления государственной услуги документах либо нарушение установленного срока таких исправлений.

Органы исполнительной власти (органы местного самоуправления) и должностные лица, которым может быть адресована жалоба в досудебном (внесудебном) порядке

6.3. Жалоба подается заявителем в орган социальной защиты населения либо в Комитет в письменной форме на бумажном носителе либо в электронной форме (Приложение 8 к настоящему административному регламенту).

Жалобы на решения, принятые руководителем органа социальной защиты населения подаются заявителями в администрацию муниципального района (городского округа) либо в Комитет.

Основания для начала процедуры досудебного (внесудебного) обжалования

6.4. Основанием для начала процедуры досудебного (внесудебного) обжалования является личное обращение заявителя с жалобой, соответствующей требованиям части 5 статьи 11.2 Федерального закона от 27.07.2010 г. № 210-ФЗ «Об организации предоставления государственных и муниципальных услуг» либо направление жалобы по почте, через МФЦ, с использованием информационно-телекоммуникационной сети "Интернет", официального сайта органа, предоставляющего государственную услугу, Федеральной государственной информационной системы «Единый Портал государственных и муниципальных услуг», Портал государственных и муниципальных услуг Ленинградской области в сети Интернет.

6.5. Жалоба должна содержать:

наименование органа социальной защиты населения либо Комитета, должностного лица органа, предоставляющего государственную услугу, решения и действия (бездействие) которых обжалуются;

фамилию, имя, отчество (последнее - при наличии), сведения о месте жительства заявителя, а также номер (номера) контактного телефона, адрес (адреса) электронной почты (при наличии) и почтовый адрес, по которым должен быть направлен ответ заявителю;

сведения об обжалуемых решениях и действиях (бездействии) органа социальной защиты населения, должностного лица органа, предоставляющего государственную услугу;

доводы, на основании которых заявитель не согласен с решением и действием (бездействием) органа социальной защиты населения, должностного лица органа, предоставляющего государственную услугу.

Заявителем могут быть представлены документы (при наличии), подтверждающие доводы заявителя, либо их копии.

Права заявителей на получение информации и документов, необходимых для составления и обоснования жалобы

6.6. Заявитель имеет право на получение информации и документов, необходимых для составления и обоснования жалобы при условии, что это не затрагивает права, свободы и законные интересы других лиц, и если указанные информация и документы не содержат сведений, составляющих государственную или иную охраняемую законом тайну.

Сроки рассмотрения жалобы

6.7. Жалоба регистрируется в течение одного рабочего дня с момента ее поступления.

6.8. Жалоба, поступившая в орган социальной защиты населения либо Комитет, подлежит рассмотрению должностным лицом, наделенным полномочиями по рассмотрению жалоб, в течение пятнадцати рабочих дней со дня ее регистрации, а в случае обжалования отказа органа социальной защиты населения, должностного лица органа, предоставляющего государственную услугу, в приеме документов у заявителя либо в исправлении допущенных опечаток и ошибок или в случае обжалования нарушения установленного срока таких исправлений - в течение пяти рабочих дней со дня ее регистрации.

Исчерпывающий перечень случаев, в которых ответ на жалобу не дается

6.9. Случаи, в которых ответ на жалобу не дается, отсутствуют.

Результат досудебного (внесудебного) обжалования
применительно к каждой процедуре либо инстанции обжалования

6.10. По результатам рассмотрения жалобы принимается одно из следующих решений:
удовлетворить жалобу, в том числе в форме отмены принятого решения, исправления допущенных органом социальной защиты населения опечаток и ошибок в выданных в результате предоставления государственной услуги документах, возврата заявителю денежных средств, взимание которых не предусмотрено нормативными правовыми актами Российской Федерации, нормативными правовыми актами Ленинградской области, а также в иных формах;

отказать в удовлетворении жалобы.

6.11. Не позднее дня, следующего за днем принятия решения по результатам рассмотрения жалобы, заявителю в письменной форме либо по желанию заявителя в электронной форме направляется мотивированный ответ о результатах рассмотрения жалобы.

6.12. Ответ по результатам рассмотрения жалобы направляется заявителю не позднее рабочего дня, следующего за днем принятия решения, в письменной форме или форме электронного документа в соответствии с законодательством Российской Федерации.

6.13. Заявители имеют право обжаловать решение по жалобе административном порядке в комитет по социальной защите населения Ленинградской области и (или) в судебном порядке в соответствии с законодательством Российской Федерации.

6.14. Информацию о порядке подачи и рассмотрения жалобы заявители могут получить на информационных стендах органа социальной защиты населения, на официальных сайтах органов социальной защиты населения.

Приложение 1
к административному регламенту предоставления
на территории Ленинградской области
государственной услуги по выдаче удостоверения
инвалида Отечественной войны

Информация
о местах нахождения, графиках работы, справочных телефонах, адресах электронной почты и адресах официальных сайтов в сети интернет
органов социальной защиты населения (органов местного самоуправления)

№ пп	Орган, предоставляющий государственную услугу	Адрес	Контактный телефон	Приемные дни	Адрес электронной почты	адрес официального сайта в сети интернет
1	2	3	4	5	6	7
1	Комитет социальной защиты населения администрации Бокситогорского муниципального района Ленинградской области	187650, г.Бокситогорск, ул. Социалистическая, д.9 187600. г.Пикалево, ул. Речная, д.4	8-813-66-210-31 8-813-66-473-22	г.Бокситогорск: понедельник - 8.00 - 17.15 пятница-8.00-16.00 перерыв: 13.00-14.00 г.Пикалево: вторник - 8.00. -17.15 перерыв: 13.00-14.00	boksoszn@vandex.ru piksoczach2@mail.ru	http://www.boksitogorsk.ru/samoupravlenie/administraciva/social/socialka.htm
2	Комитет социальной защиты населения администрации Волосовского муниципального района Ленинградской области	188410, г. Волосово, ул. Красных Партизан, д.5	8-813-73-233-86	понедельник, вторник - 8.00-17.00 перерыв: 12.00-13.00	volosovkszn(3)vandex.ru	ИИп://волосовскийрайон.рф/
3	Комитет социальной защиты населения администрации Волховского муниципального района Ленинградской области	187400, г. Волхов, Волховский пр., д. 23	8-813-63-281-85	понедельник, четверг - 8.30-17.00 перерыв 13.00-14.00	ksznvolkhov(5)vandex.ru	http://www.volkhov-raion.ru/munuslugi/
4	Комитет по социальным вопросам администрации муниципального образования "Всеволожский муниципальный район" Ленинградской области	188640, г. Всеволожск, Всеволожский пр., д.1 188650, г.Сертолово, Выборгское шоссе, д.2 пос.Кузьмоловский, ул.Железнодорожная, д.26 (для устных обращений)	8-813-70-202-13 8-812-593-10-00 8-813-70-915-86	г.Всеволожск, г.Сертолово, пос.Кузьмоловский: понедельник - пятница 9.00-16.00 перерыв: 13.00-14.00	vsevusznlo@mail.ru	http://www.vsevreq.ru/
5	Комитет социальной защиты населения администрации муниципального образования "Выборгский	188800, г. Выборг, Ул.Выборгская, д.30	8-813-78-280-96	вторник, четверг 9.00-16.00, пятница 9.00- 15.00 перерыв 13.00-14.00	social(5)vbqregion.ru	http://www.vbqlenobl.ru/content/informatsiva-kszn/

	район" Ленинградской области					
6	Комитет социальной защиты населения Гатчинский муниципальный район Ленинградской области	188350, г. Гатчина, пр.25 Октября, д. 23 188320, г. Коммунар, ул. Ленинградское шоссе, д. 10	8-813-71-962-65 8-813-71-227-50 8-812-460-53-19	г. Гатчина: понедельник-четверг - 9.00-18.00 пятница-9.00- 17.00 перерыв: 13.00-14.00 г. Коммунар: понедельник, вторник - 9.00-18.00 перерыв: 13.00- 14.00	gatchksz@qtn.ru Kommunar_szn(a>,mail.ru	http://radm.qtn.ru/Dortal_qatchina/qenera1/soz.htm/
7	Комитет социальной защиты населения администрации муниципального образования "Кингисеппский муниципальный район" Ленинградской области	188450. г. Кингисепп. пр. К.Маркса, д. 2а 188490, г. Ивангород, ул. Гагарина д. 10	8-813-75-228-49 8-13-75-541-81	г. Кингисепп, г. Ивангород: понедельник-четверг 8.30-17.30, пятница 8.30-15.30 перерыв: 12.30-13.30	kszn-king(5)mail.ru	http://www.kingisepDlo.ru/information/soczashita/index.htm/
8	Муниципальное учреждение "Комитет социальной защиты населения Киришского муниципального района Ленинградской области"	187110, г. Кириши, пр. Ленина, д. 42	8-813-68-535-92	понедельник- 14.00-17.00. среда, пятница - 8.30-13.00 вторник,четверг - 8.30-17.00 перерыв: 13.00-14.00	admszfSjkirishi.ru	www.admkir.ru/
9	Комитет социальной защиты населения администрации Кировского муниципального района Ленинградской области	187342, г. Кировск, ул. Кирова, д. 16/1	8-813-62-284-05	понедельник,среда - 9.00-18.00 перерыв: 13.00-14.00	mail.ru">uszn_kirovsk(S>mail.ru	www.admkir.ru/
10	Отдел социальной защиты населения администрации муниципального образования Лодейнопольский муниципальный район Ленинградской области	187700, г. Лодейное Поле, ул. Гагарина, д. 1, кор. 13	8-813-64-250-04	вторник, четверг- 8.30-17.00 перерыв 13.00- 14.00	sotzlodia0imail.ru	www.admlodia.ru/
11	Комитет социальной защиты населения администрации муниципального образования Ломоносовский муниципальный район Ленинградской области	188512, г. Ломоносов, ул. Владимирская, д. 19/15	8-812-423-07-52 8-813-765-26-93	вторник четверг 9.00-16.00 перерыв: 13.00-13.40	kszn(@lomonosovlo.ru	http://kszn.lomonosovlo.ru/
12	Комитет социальной защиты населения администрации Лужского муниципального района Ленинградской области	188230, г. Луга, пр. Кирова, д. 71	8-813-72-288-72 8-813-72-424-66	Понедельник-четверг 8.00-16.00 пятница 8.00-12.00 перерыв 12.00-13.00	luga_uszn66@mail.ru	http://luqa.ru/msu/adm/kom_otd/kom_szn/

	области					
13	Управление социальной защиты населения администрации муниципального образования "Подпорожский муниципальный район Ленинградской области"	188740, г. Подпорожье, пр. Ленина, д. 26	8-813-65-246-09	Понедельник-пятница 8.30-17.30 перерыв: 13.00-14.00	usz_podD(%nail.ru	http://www.uszn-podadm.ru/
14	Комитет социальной защиты населения администрации муниципального образования Приозерский муниципальный район Ленинградской области	188760. г. Приозерск, ул. Жуковского, д. 9	8-813-79-374-73	вторник - четверг - 9.00-17.00 пятница-9.00-15.00 перерыв: 13.00-14.00	priozersk ktszn(S)mail.ru	http://ktszn-Drizozersk.ru/
15	Комитет социальной защиты населения администрации муниципального образования Сланцевский муниципальный район Ленинградской области	188560, г. Сланцы, пер.Трестовский, д. 6	8-813-74-215-80	вторник, четверг- 8.00-17.00 перерыв 13.00-14.00	cszn(o),rambler.ru	http://www.slanmo.ru
16	Комитет социальной защиты населения администрации муниципального образования Сосновоборский городской округ Ленинградской области	188540, г. Сосновый Бор, ул. Ленинградская, д. 46	8-813-69-236-46	понедельник, четверг - 9.00-18.00 перерыв: 13.00-14.00	soc{tt!meria.sbor.ru	http://sbor.ru
17	Комитет социальной защиты населения администрации муниципального образования Тихвинский муниципальный район Ленинградской области	187556. г. Тихвин, 6 микрорайон, д. 11	8-813-67-519-86	понедельник - четверг - 8.00-16.00 перерыв: 13.00-14.00 пятница -8.00 -13.00	tixszn(%nail.ru	http://tikhvin.org
18	Комитет социальной защиты населения администрации муниципального образования "Тосненский район Ленинградской области"	187000, г. Тосно, пр. Ленина, д. 36	8-813-61-221-35	понедельник - четверг - 8.00-17.00, пятница-8.00-13.00 перерыв: 13.00-14.00	kszn-tosno@.vandex.ru	http://tosno-online.com/structural-divisions/social/defence

Приложение 2
к административному регламенту предоставления
на территории Ленинградской области
государственной услуги по выдаче удостоверения
инвалида Отечественной войны

**Информация о местах нахождения и графике работы, справочных телефонах
и адресах электронной почты МФЦ**

№ п/п	Наименование МФЦ	Почтовый адрес	График работы	Адрес электронной почты	Телефон
1	Филиал ГБУ ЛО «МФЦ» «Волосовский»	187002, Россия, Ленинградская область г. Волосово, ул.Усадьба СХТ, д.1, лит.А	С 9.00 до 21.00 ежедневно, без перерыва	mfcvolosovo@gmail.com	
2	Филиал ГБУ ЛО «МФЦ» «Всеволожский»	188681, Россия, Ленинградская область, д. Новосаратовка, Центр, д.8	С 9.00 до 21.00, ежедневно, без перерыва	mfcvsev@gmail.com	456-18-88
3	Филиал ГБУ ЛО «МФЦ» «Выборгский»	188800, Ленинградская область, г. Выборг, ул. Вокзальная, д. 13	ежедневно с 9.00 до 21.00, без перерыва на обед и выходных.	mfcwborg(2).amail.coni	
4	Филиал ГБУ ЛО «МФЦ» «Кингисеппский»	188480, Ленинградская обл., Кингисеппский р-н, г. Кингисепп, ул. Фабричная, д. 146	понедельник - пятница с 9:00 до 18:00. суббота с 9-00 до 14-00	mfcck.inaiseppi@rtj@mail.ru	
5	Филиал ГБУ ЛО «МФЦ» «Лодейнопольский»	187700, Россия, Ленинградская область, г. Лодейное Поле, ул. Карла Маркса, д. 36, лит. Б	Понедельник-пятница с 9:00 до 18:00, суббота с 9:00 до 14:00 без перерывов на обед	mfcclodpol(o)gmail.com	
6	Филиал ГБУ ЛО «МФЦ» «Приозерский»	188761, Россия, Ленинградская область, г. Приозерск, ул. Калинина, д.51	С 9.00 до 21.00 ежедневно, без перерыва	mfcprio@z@gmail.com	
7	Филиал ГБУ ЛО «МФЦ» «Тихвинский»	187553, Россия, Ленинградская обл., г. Тихвин, 1-й микрорайон, д.2	пн-пт с 9-00 до 18-00, сбс 9-00 до 14-00	mfcctihvin(2)@gmail.com	
8	Филиал ГБУ ЛО «МФЦ» «Тосненский»	187000, Россия, Ленинградская область, г. Тосно, ул. Советская, д.9	С 9.00 до 21.00 ежедневно, без перерыва	mfcctosno@gmail.com	
9	ГБУ ЛО «МФЦ»	188641, Россия, Ленинградская область, Всеволожский район, дер.Новосаратовка-центр, д.8. Почтовый адрес: 191311, Россия, Санкт-Петербург, ул. Смольного, д.3, литер А.	Пн-чт - с 9.00 до 18.00, пт. - с 09.00 до 17.00, перерыв с 13.00 до 13.48, выходные дни - сб, вс.	mfc-info@lenreg.ru	577-47-30

Форма

(наименование органа социальной защиты населения)

от _____
(фамилия, имя отчество заявителя)

проживающего (проживающей) по адресу:

_____ (почтовый индекс, район, населенный пункт,

_____ улица, дом корпус, квартира)

_____ страховой номер индивидуального лицевого счета (СНИЛС)

_____ телефон

ЗАЯВЛЕНИЕ

Прошу выдать мне удостоверение (дубликат удостоверения) *(нужное подчеркнуть)*
инвалида Отечественной войны в связи с _____

(указываются обстоятельства утраты (порчи) удостоверения, кем и когда выдано удостоверение)

К заявлению прилагаю:

Наименование документа	Количество документов
копию паспорта гражданина Российской Федерации (страницы 2, 3 и страницы, содержащие отметки о регистрации) либо, при отсутствии паспорта, иной документ, удостоверяющий личность заявителя	
согласие гражданина на обработку персональных данных	
копию документов, подтверждающих регистрацию по месту жительства или по месту пребывания	
копию справки федерального учреждения медико-социальной экспертизы, подтверждающая факт установления инвалидности	
копию документа, содержащего сведения об обстоятельствах получения	

военной травмы	
фотографию размером 3 x 4 см	
копии документов, подтверждающих изменение его персональных данных (копия свидетельства о перемене имени и др.)	
копию документов, на основании которых первоначально было выдано удостоверение либо копии документов, подтверждающих факт его выдачи	
копию доверенности	

Мне известно, что указанные ниже сведения могут быть представлены мною лично или запрошены органом социальной защиты населения в рамках межведомственного информационного взаимодействия для предоставления государственной услуги.

Для предоставления мне государственной услуги поручаю органу социальной защиты населения запросить в рамках межведомственного информационного взаимодействия следующие сведения:

наименование сведений	отметить, если следует запросить сведения (указать слово «да» в графе 2)	дополнительные сведения для запроса (например, дата освидетельствования, др. сведения для запроса)
1	2	3
документы (сведения), подтверждающие факт выдачи утерянного удостоверения либо пришедшего в негодность нечитаемого удостоверения		

Предупрежден (а) о том, что при запросе документов (сведений) органом социальной защиты населения в рамках межведомственного информационного взаимодействия, вопрос выдачи удостоверения (дубликата удостоверения) будет рассмотрен после получения сведений

(подпись)

Прошу направить / не направлять (нужное подчеркнуть) оформленное удостоверение в МФЦ (указать адрес нахождения МФЦ) _____ для его получения _____.

(подпись*)

Заполняется в случае подачи заявления через уполномоченное лицо:

Сведения об уполномоченном лице:

Фамилия _____ Имя _____ Отчество _____ дата рождения _____

Адрес места жительства _____

Документ, удостоверяющий личность:

Тип документа	Серия		Номер	
	Дата выдачи		Кем выдан	

Документ, удостоверяющий полномочия уполномоченного лица:

Тип документа _____ Серия _____ Номер _____

	Дата выдачи		Кем выдан	
--	-------------	--	-----------	--

Дата "___"___20___г _____
 (подпись доверенного лица*) (фамилия, инициалы)

Сотрудником _____
 (наименование органа социальной защиты населения либо МФЦ)

удостоверен факт собственноручной подписи заявителя в заявлении _____
 (подпись, расшифровка подписи)

Заполняется специалистом органа социальной защиты населения
 (в случае подачи заявления и документов через орган социальной защиты населения)

Заявление и документы в количестве _____ шт. приняты от *(нужное подчеркнуть)*:
 - заявителя (представителя заявителя)

- МФЦ

«_____» _____ 20___ года и зарегистрированы в журнале регистрации под №__

Специалист ОСЗН _____
 (подпись) (фамилия, инициалы)

Расписка-уведомление о приеме заявления и документов
 для предоставления государственной услуги
 (заполняется специалистом органа социальной защиты населения
 в случае приема заявления и документов от заявителя (уполномоченного лица) органом
 социальной защиты населения)

Заявление

гр. _____
 и поименованные в заявлении документы в количестве _____ штук принял и
 зарегистрировал «_____» _____ 20___ г.

Специалист ОСЗН _____ телефон _____
 (подпись) (фамилия, инициалы)

Заполняется специалистом МФЦ
 (в случае подачи заявления и документов через МФЦ)

Заявление и документы в количестве _____ шт. приняты от заявителя (уполномоченного
 лица) «_____» _____ 20___ года и зарегистрированы в журнале регистрации под
 №_____.

Специалист МФЦ _____
 (подпись) (фамилия, инициалы)

Расписка-уведомление о приеме заявления и документов
 для предоставления государственной услуги
 (в случае приема заявления и документов через МФЦ)

Гр _____

Представлены следующие документы:

№	Наименование документа	Подлинник (копия)	Кол-во экземпляров
1			

2			
3			
4			
5			

Заявление

гр. _____

и приложенные к заявлению документы в количестве
зарегистрировал «_____»_____

20

штук принял и
г.

Специалист МФЦ

(подпись)

(фамилия, инициалы)

телефон

подпись проставляется в присутствии сотрудника органа социальной защиты населения либо
МФЦ

Приложение 4
к административному регламенту предоставления
на территории Ленинградской области
государственной услуги по выдаче удостоверения
инвалида Отечественной войны

форма

Согласие гражданина
на обработку персональных данных

Я, _____
(Ф.И.О. заявителя (уполномоченного лица) полностью)
«_____» _____ года рождения,
Документ, удостоверяющий личность _____
Серия _____ номер _____ Дата выдачи « _____ » _____ г.
кем выдан _____
Адрес регистрации: _____
Полномочия подтверждены _____

(наименование и реквизиты доверенности или иного документа,
подтверждающего полномочия уполномоченного лица)

В соответствии с пунктом 4 статьи 9 Федерального закона от 27.07.2006г. №152-ФЗ «О персональных данных»

даю согласие _____,
(наименование органа социальной защиты, адрес - далее оператор)

на обработку моих персональных данных (фамилии, имени, отчества, даты рождения, паспортных данных, места жительства, сведений, содержащихся в представленных документах, фотографии) с целью получения мер социальной поддержки в сфере социальной защиты населения, а именно сбор, использование, систематизацию, передачу, накопление, блокирование, хранение, уничтожение (обновление, изменение), распространение, в том числе передачу третьим лицам: федеральным органам исполнительной власти и их территориальным органам, органам исполнительной власти субъектов Российской Федерации и подведомственным им государственным учреждениям, органам местного самоуправления и подведомственным им муниципальным учреждениям и другим организациям, учреждениям и ведомствам, участвующим в предоставлении государственных и муниципальных услуг, а также осуществление любых иных действий с моими персональными данными, предусмотренных действующим законодательством РФ.

Оператор гарантирует, что обработка персональных данных осуществляется в соответствии с действующим законодательством РФ.

Я проинформирован (а), что оператор будет обрабатывать персональные данные как неавтоматизированным, так и автоматизированным способом обработки.

Настоящее согласие действует до даты его отзыва мною, указанного в личном заявлении, заполненного в произвольной форме, поданного оператору.

Подпись заявителя _____
(подпись) (фамилия, инициалы) (дата)

Согласие заявителя зарегистрировано _____
(дата, номер регистрации)

Принял _____

(дата приема заявления)

(подпись специалиста)

(фамилия, инициалы)

(линия отреза)

Расписка-уведомление

Согласие на обработку персональных данных гражданки (гражданина) _____
зарегистрировано _____
(дата, регистрационный номер заявления)

Принял _____
(дата приема) (подпись специалиста) (фамилия, инициалы)

Приложение 5
к административному регламенту предоставления
на территории Ленинградской области
государственной услуги по выдаче удостоверения
инвалида Отечественной войны

Форма

ЖУРНАЛ
регистрации заявлений о предоставлении государственной услуги по выдаче удостоверений
инвалида Отечественной войны и принятых по ним решениях

№ п/п	Дата обращения	Способ обращения *	Фамилия, имя. отчество	Адрес места жительства	Дата принятия решения	Принятое решение о выдаче/ об отказе в выдаче	Примечание
1	2	3	4	5	6	7	8

- * Виды способа обращения:
1- лично через ОСЗН
2 - лично через МФЦ
3 - по почте
4 - в электронном виде

Приложение 7
к административному регламенту предоставления
на территории Ленинградской области
государственной услуги по выдаче удостоверения
инвалида Отечественной войны

Форма

В

_____ (наименование органа, предоставляющего государственную услугу)

_____ (должностное лицо органа, предоставляющего государственную услугу, решения и действия (бездействие) которого обжалуется)

от _____

адрес проживания: _____

Телефон: _____

Адрес эл/почты: _____

ЖАЛОБА

(указать причину жалобы, дату и т.д.)

В подтверждение вышеизложенного прилагаю следующие документы (при наличии):

- 1. _____
- 2. _____
- 3. _____

_____ (дата) _____ (подпись)

Жалобу принял:

Дата _____ вх.№ _____

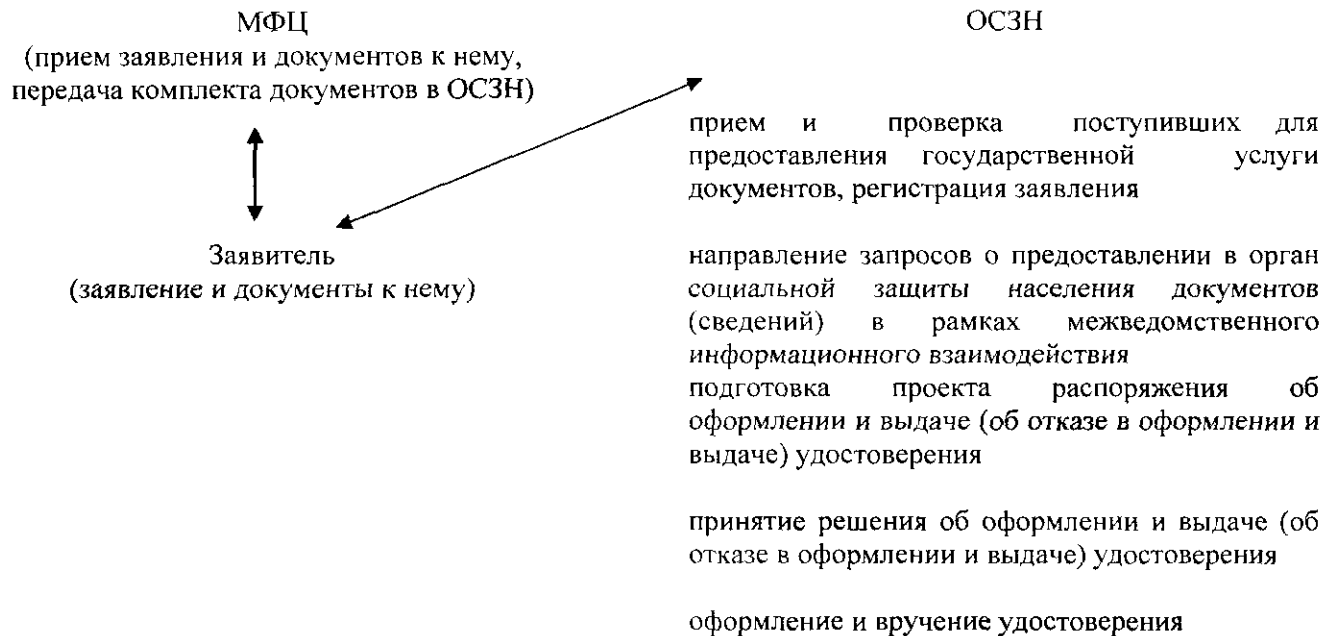
специалист (_____)

Ф.И.О.

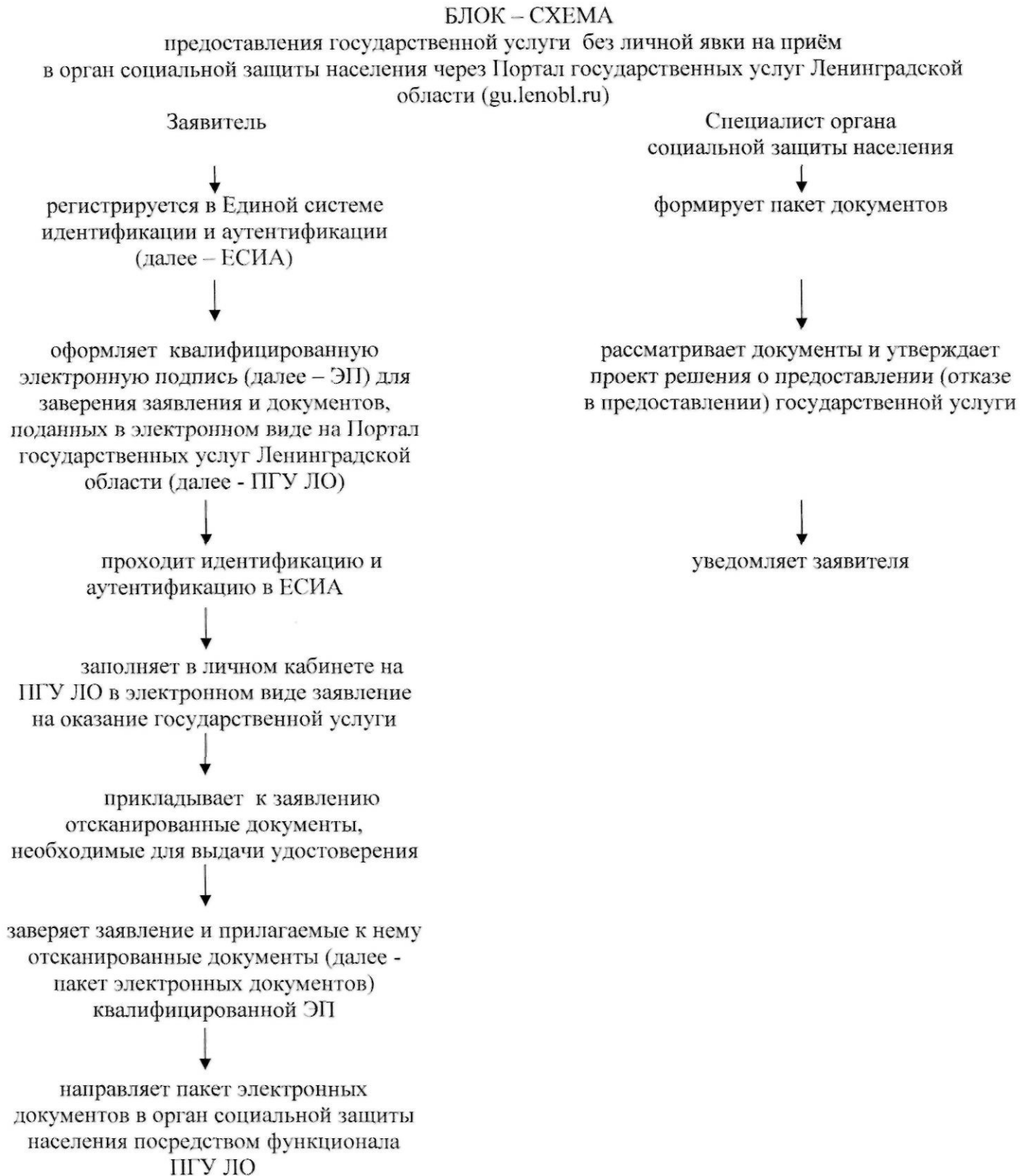
_____ подпись

БЛОК – СХЕМА

к административному регламенту предоставления на территории Ленинградской области
государственной услуги по выдаче удостоверения инвалида Отечественной войны

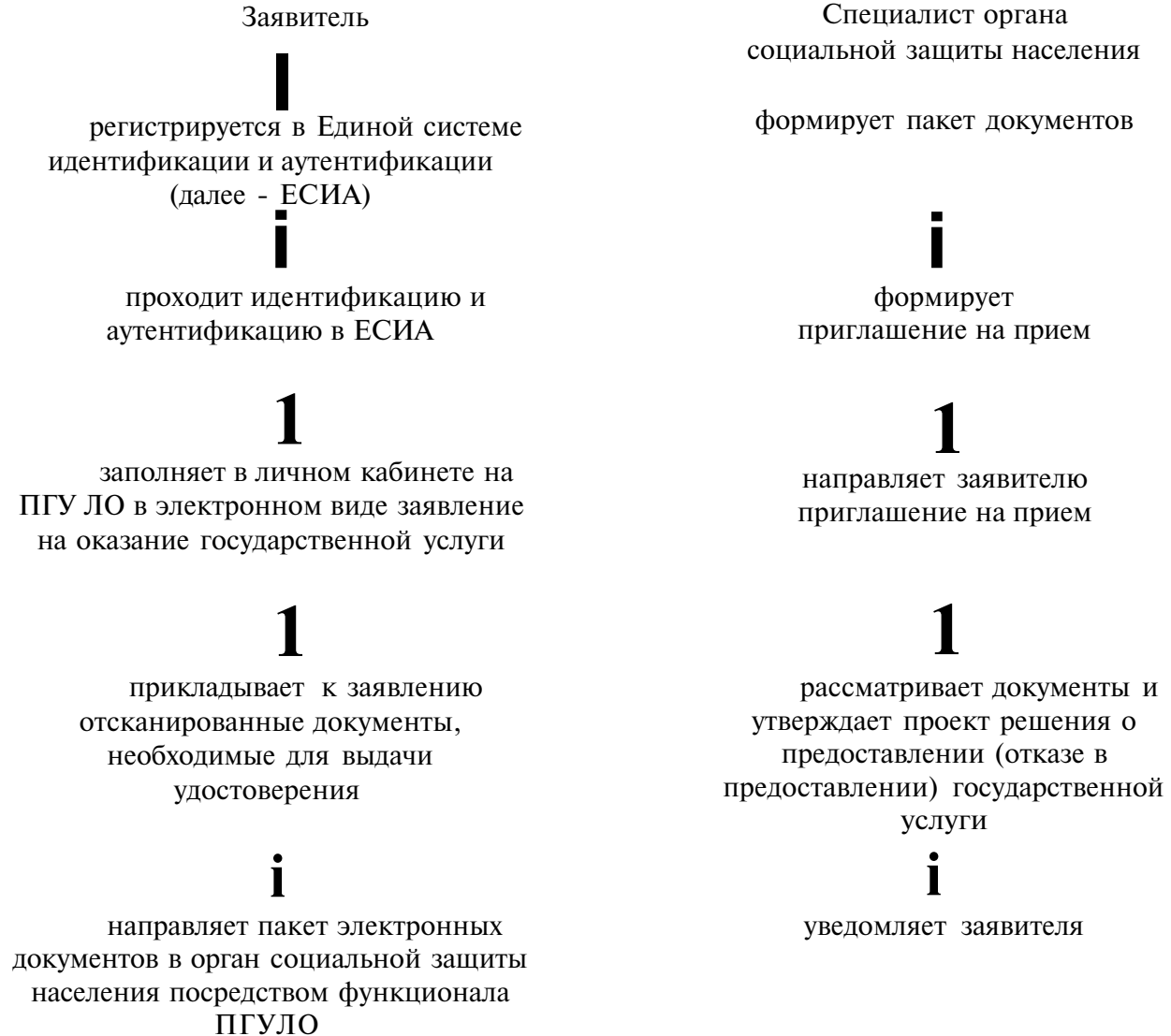


1. ОСЗН - органы социальной защиты населения
2. МФЦ - многофункциональные центры



БЛОК - СХЕМА

предоставления государственной услуги с обязательной личной явкой на прием
в орган социальной защиты населения через Портал государственных услуг Ленинградской
области (gu.lenobl.ru)



БЛОК - СХЕМА

предоставления государственной услуги с обязательной личной явкой на прием
в орган социальной защиты населения через Единый Портал государственных услуг
(gosuslugi.ru)

Заявитель

1

регистрируется в Единой системе
идентификации и аутентификации и
(далее - ЕСИА)

i

проходит идентификацию и
аутентификацию в ЕСИА

|

заполняет в личном кабинете на
Федеральной государственной
информационной системы «Единый
Портал государственных и
муниципальных услуг (функций)» (далее
- ЕПГУ) в электронном виде заявление
на оказание государственной услуги

1

прикладывает к заявлению
отсканированные документы,
необходимые для выдачи удостоверения

|

направляет пакет электронных
документов в орган социальной защиты
населения посредством функционала
ЕПГУ

Специалист органа
социальной защиты населения

1

формирует пакет документов

|

формирует
приглашение на прием

i

направляет заявителю
приглашение на прием

1

рассматривает документы и
утверждает проект решения о
предоставлении (отказе в
предоставлении)
государственной услуги

|

уведомляет заявителя

УТВЕРЖДЕНО
Приказом комитета
по социальной защите населения
Ленинградской области
от

(приложение 2)

АДМИНИСТРАТИВНЫЙ РЕГЛАМЕНТ
предоставления на территории Ленинградской области государственной услуги
по выдаче удостоверения инвалида о праве на льготы

I. ОБЩИЕ ПОЛОЖЕНИЯ

Наименование государственной услуги

1.1. Государственная услуга по выдаче удостоверения инвалида о праве на льготы (далее - государственная услуга).

Наименование органа исполнительной власти Ленинградской области (органа местного самоуправления, организации), предоставляющего государственную услугу, и его структурных подразделений, ответственных за предоставление государственной услуги

1.2. Государственную услугу на территории Ленинградской области предоставляют органы местного самоуправления муниципального района, городского округа Ленинградской области в лице органов социальной защиты населения муниципальных образований Ленинградской области (далее - органы социальной защиты населения).

Информация о местах нахождения и графике работы органов исполнительной власти Ленинградской области (органов местного самоуправления, организаций), предоставляющих государственную услугу, и их структурных подразделений, ответственных за предоставление государственной услуги, справочных телефонах и адресах электронной почты данных структурных подразделений, в том числе номере телефона-автоинформатора

1.3. Места нахождения, график работы органов социальной защиты населения, справочные телефоны и их адреса электронной почты приведены в Приложении 1 к настоящему административному регламенту.

Информация о местах нахождения и графике работы органов исполнительной власти Ленинградской области (органов местного самоуправления, организаций), участвующих в предоставлении государственной услуги, справочных телефонах и адресах электронной почты (за исключением организаций, оказывающих услуги, являющиеся необходимыми и обязательными для предоставления государственной услуги), и их структурных подразделений, ответственных за предоставление государственной услуги, справочных телефонах и адресах электронной почты данных структурных подразделений, в том числе номере телефона-автоинформатора,

1.4. Органы исполнительной власти Ленинградской области (органы местного самоуправления, организации), участвующие в предоставлении государственной услуги, отсутствуют.

Информация о местах нахождения и графике работы, справочных телефонах и адресах электронной почты многофункциональных центров предоставления государственных и муниципальных услуг

1.5. Государственная услуга может быть предоставлена при обращении в многофункциональные центры (далее - МФЦ). Заявители представляют документы в МФЦ путем личной подачи документов.

Информация о местах нахождения и графике работы, справочных телефонах и адресах электронной почты МФЦ приведена в Приложении 2 к настоящему административному регламенту.

Адрес портала государственных услуг (функций) Ленинградской области, а также адреса официальных сайтов органов исполнительной власти Ленинградской области (органов местного самоуправления, организаций), предоставляющих государственную услугу, а также органов исполнительной власти (органов местного самоуправления, организаций) участвующих в

предоставлении государственной услуги (за исключением организаций, оказывающих услуги, являющиеся необходимыми и обязательными для предоставления государственной услуги), в сети Интернет, содержащих информацию о государственной услуге

1.6. Электронный адрес Портала государственных и муниципальных услуг Ленинградской области в сети Интернет (далее ПГУ ЛО): <http://gu.lenobl.ru>

Электронный адрес Федеральной государственной информационной системы «Единый Портал государственных и муниципальных услуг (функций)» (далее - ЕПГУ): <http://www.gosuslugi.ru/>

ПГУ ЛО и ЕПГУ в сети Интернет содержит информацию о предоставлении государственной услуги, а также об адресах официальных сайтов органов социальной защиты населения, предоставляющих государственную услугу.

Государственная услуга может быть предоставлена в электронном виде через функционал электронной приёмной на ПГУ ЛО, либо через функционал электронной приёмной на ЕПГУ.

Адрес официального сайта комитета по социальной защите населения Ленинградской области (далее - Комитет) в сети Интернет: www.social.lenobl.ru.

Адреса официальных сайтов органов социальной защиты населения (органов местного самоуправления) приведены в Приложении 1 к настоящему административному регламенту.

Адрес официального сайта комитета экономического развития и инвестиционной деятельности Ленинградской области в сети Интернет: www.econ.lenobl.ru.

Официальный сайт комитета экономического развития РИ инвестиционной деятельности Ленинградской области содержит информацию о местах нахождения, графиках работы, справочных телефонах и адресах электронной почты МФЦ.

Порядок получения заявителями информации по вопросам предоставления государственной услуги, сведений о ходе предоставления государственной услуги, в том числе с использованием портала государственных и муниципальных услуг (функций) Ленинградской области

1.7. Информация по вопросам предоставления государственной услуги, сведения о ходе предоставления государственной услуги предоставляется заявителю в устной, письменной и электронной форме.

Для получения сведений о ходе предоставления государственной услуги заявителем указывается (называется) дата заявления, обозначенная в расписке о приеме документов, полученной в органе социальной защиты населения при подаче документов.

Организация приема заявителей (уполномоченных лиц) осуществляется в соответствии с графиком работы органа социальной защиты населения, указанным в Приложении 1 к настоящему административному регламенту.

1.8. Устное информирование осуществляется сотрудниками органов социальной защиты населения (далее - сотрудники) по месту жительства заявителя при обращении заявителя за информацией лично или по телефону в пределах времени, необходимого для информирования заявителя. При обращении за информацией уполномоченного лица, информация предоставляется при наличии у уполномоченного лица соответствующей доверенности (далее - уполномоченное лицо).

1.9. Сотрудник, осуществляющий устное информирование, должен принять все необходимые меры для предоставления оперативной информации в ответе на поставленные вопросы, в том числе с привлечением других специалистов.

1.10. Время ожидания в очереди при обращении заявителя (уполномоченного лица) за получением устного информирования не может превышать 15 минут.

При устном информировании по телефону сотрудник должен назвать фамилию, имя, отчество, замещаемую должность и наименование органа социальной защиты населения.

По итогам заявитель (уполномоченное лицо) должен быть проинформирован о действиях, которые необходимо предпринять ему (уполномоченному лицу) и должностным лицам органа социальной защиты населения для достижения целей, определенных в запросе заявителя (уполномоченного лица).

1.11. Если сотрудник, к которому обратился заявитель (уполномоченное лицо), не может ответить на вопрос самостоятельно непосредственно в момент устного обращения, то он должен предложить обратиться к другому сотруднику органа социальной защиты населения либо должностному лицу органа социальной защиты населения, либо обратиться письменно, либо назначить другое удобное для заявителя (уполномоченного лица) время для повторного обращения, но не позднее следующего дня приема граждан.

1.12. Письменное информирование осуществляется путем направления ответов почтовым отправлением или посредством информационно-телекоммуникационных сетей общего пользования (по электронной почте, по факсимильной связи, через сеть Интернет).

Руководитель структурного подразделения органа социальной защиты населения определяет исполнителя для подготовки ответа по каждому конкретному письменному обращению заявителя (уполномоченного лица).

1.13. Ответ на письменное обращение заявителя (уполномоченного лица) предоставляется в простой, четкой и понятной форме и должен содержать ответы на поставленные вопросы, фамилию, инициалы и номер телефона исполнителя.

Ответ подписывается руководителем (исполняющим обязанности руководителя, заместителем руководителя) органа социальной защиты населения и направляется в письменном виде способом доставки ответа, соответствующим способу обращения заявителя (уполномоченного лица) за информацией, или способом доставки ответа, указанным в письменном обращении заявителя (уполномоченного лица).

1.14. Информирование заявителя о ходе и результате предоставления государственной услуги осуществляется в электронной форме через личный кабинет заявителя, расположенного на ПГУ ЛО либо на ЕПГУ.

1.15. Максимальный срок направления ответа составляет тридцать календарных дней с момента регистрации письменного обращения заявителя (уполномоченного лица).

Порядок, форма и место размещения информации по вопросам предоставления государственной услуги, в том числе на стендах в местах предоставления государственной услуги, а также на портале государственных и муниципальных услуг (функций) Ленинградской области и официальных сайтах органов исполнительной власти Ленинградской области (органов местного самоуправления, организаций), предоставляющих государственную услугу, в сети Интернет

1.16. Информация по вопросам предоставления государственной услуги размещается сотрудником органа социальной защиты населения, наделенным в соответствии с должностным регламентом функциями по размещению данной информации.

Информация по вопросам предоставления государственной услуги размещается в письменной форме:

в помещениях органов социальной защиты населения, МФЦ (при наличии) на информационных стендах;

в сети Интернет на официальном сайте органа социальной защиты населения (органа местного самоуправления), Комитета;

в сети Интернет на ПГУ ЛО: <http://gu.lenobl.rn>

в сети Интернет на ЕПГУ: www.gosuslugi.ru

1.17. Информация по вопросам предоставления государственной услуги должна содержать: местонахождение, включая схему проезда, справочные телефоны, адрес электронной почты органа социальной защиты населения, МФЦ;

график работы, контактные телефоны, приемные дни сотрудников органа социальной защиты населения;

перечень документов, которые заявитель (уполномоченное лицо) должен представить для получения государственной услуги;
образцы заполнения заявлений о предоставлении государственной услуги.

Описание заявителей и их уполномоченных представителей

1.18. Заявителями являются проживающие на территории Ленинградской области граждане Российской Федерации, а также постоянно проживающие на территории Ленинградской области иностранные граждане и лица без гражданства, относящиеся к категории ветеранов, указанных в статье 4 Федерального закона «О ветеранах» (далее - заявители), из числа:

1) военнослужащих, ставших инвалидами вследствие ранения, контузии, увечья или заболевания, полученных при защите Отечества или исполнении обязанностей военной службы в районах боевых действий в периоды, указанные в Федеральном законе от 12.01.1995 N 5-ФЗ "О ветеранах";

2) лиц рядового и начальствующего состава органов внутренних дел, Государственной противопожарной службы, учреждений и органов уголовно-исполнительной системы и органов государственной безопасности, ставших инвалидами вследствие ранения, контузии, увечья или заболевания, полученных при исполнении служебных обязанностей в районах боевых действий в периоды, указанные в Федеральном законе от 12.01.1995 N 5-ФЗ "О ветеранах";

3) военнослужащих, лиц рядового и начальствующего состава органов внутренних дел и органов государственной безопасности, бойцов и командного состава истребительных батальонов, взводов и отрядов защиты народа, ставших инвалидами вследствие ранения, контузии, увечья или заболевания, полученных при выполнении боевых заданий в период с 22 июня 1941 года по 31 декабря 1951 года, а также при разминировании территорий и объектов на территории СССР и территориях других государств, включая операции по боевому тралению в период с 22 июня 1941 года по 31 декабря 1957 года согласно решениям Правительства СССР;

4) лиц, привлекавшихся организациями Осоавиахима СССР и органами местной власти к сбору боеприпасов и военной техники, разминированию территорий и объектов в период с 22 июня 1941 года по декабрь 1951 года и ставших инвалидами вследствие ранения, контузии или увечья, полученных в указанный период;

5) лиц, обслуживавших действующие воинские части Вооруженных Сил СССР и Вооруженных Сил Российской Федерации, находившихся на территориях других государств, и ставших инвалидами вследствие ранения, контузии, увечья или заболевания, полученных в период ведения в этих государствах боевых действий.

1.19. Уполномоченными представителями заявителей являются физические лица, достигшие возраста 18 лет, уполномоченные соответствующей доверенностью на представление интересов заявителя в органах социальной защиты населения (далее - уполномоченное лицо).

И. СТАНДАРТ ПРЕДОСТАВЛЕНИЯ ГОСУДАРСТВЕННОЙ УСЛУГИ

Наименование государственной услуги

2.1. Государственная услуга по выдаче удостоверения инвалида о праве на льготы (далее - государственная услуга).

Наименование органа исполнительной власти Ленинградской области
(органа местного самоуправления, организации), предоставляющего государственную
услугу

2.2. Предоставление государственной услуги осуществляется органами социальной защиты населения.

Результат предоставления государственной услуги

2.3. Результатом предоставления государственной услуги является выдача удостоверения инвалида о праве на льготы (далее - удостоверение) либо отказ в выдаче удостоверения.

Срок предоставления государственной услуги

2.4. Срок предоставления государственной услуги составляет 30 календарных дней со дня регистрации заявления в органе социальной защиты населения со всеми необходимыми документами.

Правовые основания для предоставления государственной услуги

2.5. Предоставление государственной услуги осуществляется в соответствии со следующими нормативными правовыми актами:

Федеральным законом от 27.07.2010 N 210-ФЗ "Об организации предоставления государственных и муниципальных услуг" ("Российская газета", N 168, 30.07.2010г., "Собрание законодательства РФ", 02.08.2010г., N 31, ст. 4179);

Федеральным законом от 12.01.1995 N 5-ФЗ "О ветеранах" («Собрание законодательства РФ», 1995, N 3, ст. 168; 2000, N 2, ст. 161; N 19, ст. 2023; 2002, N 30, ст. 3033; 2004, N 25, ст. 2480; N 35, ст. 3607; 2005, N 1, ст. 25; N 19, ст. 1748; 2009, N 26, ст. 3133; N 30, ст. 3739; N 52, ст. 6403; 2010, N 19, ст. 2287; N 27, ст. 3433; N 31, ст. 4206);

Постановлением Госкомтруда СССР от 26.05.1975 N 126 (ред. от 07.08.1975) "Об утверждении единой формы удостоверения инвалида Отечественной войны и Инструкции о порядке заполнения, выдачи и учета удостоверений инвалидов Отечественной войны";

Постановлением Совета Министров СССР от 23.02.1981 № 209 "Об утверждении Положения о льготах для инвалидов Отечественной войны и семей погибших военнослужащих" ("СП СССР", 1981, N 12, ст. 71.);

Постановлением Министерства труда и социального развития Российской Федерации от 11.10.2000 № 69 «Об утверждении Инструкции о порядке и условиях реализации прав и льгот ветеранов Великой Отечественной войны, ветеранов боевых действий, иных категорий граждан, установленных Федеральным законом «О ветеранах» («Российская газета», N 224, 22.11.2000г., «Бюллетень нормативных актов федеральных органов исполнительной власти», N 48, 27.11.2000г.).

Исчерпывающий перечень документов,

необходимых в соответствии с законодательными или иными нормативными правовыми актами для предоставления государственной услуги, подлежащих представлению заявителем

2.6. Заявители (уполномоченные лица) представляют в орган социальной защиты населения либо в МФЦ:

заявление (Приложение 3 к настоящему административному регламенту);

согласие гражданина на обработку персональных данных (Приложение 4 к настоящему административному регламенту);

паспорт гражданина Российской Федерации (страницы 2, 3 и страницы, содержащие отметки о регистрации) либо, при отсутствии паспорта, иные документы, удостоверяющие личность заявителя (вид на жительство в РФ, временное удостоверение личности гражданина Российской Федерации и т.д.);

документы, подтверждающие регистрацию по месту жительства или по месту пребывания (при отсутствии соответствующей отметки в паспорте);

справку федерального учреждения медико-социальной экспертизы, подтверждающей факт установления инвалидности;

документ, содержащий сведения об обстоятельствах получения военной травмы (справка военного комиссариата, военный билет, военно-медицинские документы);

фотографию размером 3 x 4 см.

В случае изменения персональных данных заявителем дополнительно представляется копия документа, подтверждающего изменение его персональных данных (копия свидетельства о перемене имени и др.).

Уполномоченные лица дополнительно представляют доверенность, оформленную в соответствии с действующим законодательством, и подтверждающую наличие у представителя прав действовать от лица заявителя и определяющую условия и границы реализации права на получение государственной услуги.

2.7. В случае утраты (порчи) удостоверения заявитель (уполномоченное лицо) для получения дубликата удостоверения инвалида Отечественной войны (далее - дубликата удостоверения) представляет в орган социальной защиты населения:

заявление о выдаче дубликата удостоверения с объяснением обстоятельств утраты (порчи) удостоверения (Приложение 3 к настоящему административному регламенту);

согласие гражданина на обработку персональных данных (Приложение 4 к настоящему административному регламенту);

паспорт гражданина Российской Федерации (страницы 2, 3 и страницы, содержащие отметки о регистрации) либо, при отсутствии паспорта, иные документы, удостоверяющие личность заявителя (вид на жительство в РФ, временное удостоверение личности гражданина Российской Федерации и т.д.);

документы, подтверждающие регистрацию по месту жительства или по месту пребывания (при отсутствии соответствующей отметки в паспорте);

документы, на основании которых первоначально было выдано удостоверение либо документы, подтверждающие факт его выдачи (в случае, если утерянное (пришедшее в негодность) нечитаемое удостоверение было выдано не органом социальной защиты населения);

2.8. Заявление о предоставлении государственной услуги заполняется заявителем (уполномоченным лицом) ручным или машинописным способом, либо в электронном виде на ПГУ ЛО или на ЕПГУ.

Заполненное заявление должно отвечать следующим требованиям:

текст заявления должен быть написан на русском языке синими или черными чернилами (пастой), записи в них хорошо читаемы и разборчивы, полное заполнение реквизитов о заявителе, листы заявления должны быть пронумерованы;

не допускается использование сокращений и аббревиатур, а также подчисток, приписок, зачеркнутых слов и иных неоговоренных исправлений, за исключением исправлений, скрепленных печатью и заверенных подписью сотрудника органа социальной защиты населения, либо сотрудника МФЦ;

сведения, указанные в заявлении, не должны расходиться или противоречить прилагаемым к заявлению документам.

Заявитель (уполномоченное лицо) расписывается в заявлении в присутствии сотрудника органа социальной защиты населения, либо сотрудника МФЦ, которые в свою очередь, удостоверяют факт собственноручной подписи заявителя в заявлении.

Сотрудником органа социальной защиты населения, либо сотрудником МФЦ не удостоверяется факт собственноручной подписи заявителя в заявлении, в случае проставления в заявлении квалифицированной электронной подписи заявителя (уполномоченного лица), подписавшего документ, в соответствии с требованиями Федерального закона от 06.04.2011 N 63-ФЗ "Об электронной подписи" (далее - квалифицированная ЭП).

Форма заявления в электронном виде размещается на ПГУ ЛО. Заявитель (уполномоченное лицо) имеет право самостоятельно заполнить форму заявления, распечатать и представить заполненное заявление со всеми необходимыми документами в орган социальной защиты населения либо через МФЦ.

2.9. Прилагаемые к заявлению документы должны позволять идентифицировать принадлежность документа заявителю и отвечать следующим требованиям:

тексты документов написаны разборчиво, записи в них хорошо читаемы;

фамилия, имя и отчество заявителя написаны полностью;

в документах нет подчисток, приписок, зачеркнутых слов и иных неоговоренных исправлений, за исключением исправлений, скрепленных печатью и заверенных подписью специалиста органа (организации), выдавшего документ, его правопреемником или иным лицом, имеющим соответствующие полномочия;

документы не имеют серьезных повреждений, наличие которых допускает многозначность истолкования их содержания.

Копии представленных документов должны быть заверены нотариально или учреждением (организацией), выдавшей оригинал документа. При предъявлении заявителем (уполномоченным лицом) оригинала документа документы могут быть заверены органом социальной защиты населения либо МФЦ.

2.10. Заявление и документы, являющиеся основанием для предоставления государственной услуги, могут быть направлены в орган социальной защиты населения по почте. В этом случае копии документов должны быть заверены нотариально или учреждением (организацией), выдавшей оригинал документа, личная подпись заявителя (уполномоченного лица) на заявлении должна быть нотариально удостоверена. Днем обращения за предоставлением государственной услуги считается дата получения документов органом социальной защиты населения. Обязанность подтверждения факта отправки документов лежит на заявителе.

Исчерпывающий перечень документов,
необходимых в соответствии с законодательными или иными нормативными правовыми актами
для предоставления государственной услуги, находящихся в распоряжении государственных
органов, органов местного самоуправления и подведомственных им организаций (за исключением
организаций, оказывающих услуги, необходимые и обязательные для предоставления
государственной услуги), и подлежащих представлению в рамках межведомственного
информационного взаимодействия

2.11. Орган социальной защиты населения в рамках межведомственного информационного взаимодействия для предоставления государственной услуги запрашивает документы (сведения), подтверждающие факт выдачи утерянного удостоверения либо пришедшего в негодность нечитаемого удостоверения, из органов их выдавших (в случае, если утерянное (пришедшее в негодность) удостоверение было выдано не органом социальной защиты населения).

Право заявителя представить документы, указанные
в пункте 2.11. настоящего административного регламента,
по собственной инициативе

2.12. Заявитель вправе представить документы, указанные в пункте 2.11 настоящего административного регламента, по собственной инициативе.

Исчерпывающий перечень оснований для приостановления
предоставления государственной услуги с указанием допустимых сроков приостановления,
в случае, если возможность приостановления предоставления государственной услуги
предусмотрена действующим законодательством

2.13. Оснований для приостановления предоставления государственной услуги не имеется.

Исчерпывающий перечень оснований для отказа в приеме документов, необходимых для
предоставления государственной услуги

2.14. Основаниями для отказа в приеме документов, необходимых для предоставления государственной услуги, являются:

представление заявителем (уполномоченным лицом) неполного комплекта документов, указанных в пунктах 2.6 или 2.7 настоящего административного регламента;

представление заявителем (уполномоченным лицом) документов, не отвечающих требованиям пунктов 2.8, 2.9, 2.10 настоящего административного регламента.

Исчерпывающий перечень оснований для отказа в предоставлении государственной услуги

2.15. Основаниями для отказа в предоставлении государственной услуги является:

отсутствие проживания на территории Ленинградской области;

не относится к инвалидам боевых действий, указанным в статье 4 Федерального закона «О ветеранах».

Размер платы, взимаемой с заявителя при предоставлении государственной услуги, и способы ее взимания в случаях, предусмотренных федеральными законами, принимаемыми в соответствии с ними иными нормативными правовыми актами Российской Федерации, нормативными правовыми актами Ленинградской области

2.16. Государственная услуга заявителям предоставляется бесплатно.

Максимальный срок ожидания в очереди при подаче заявления о предоставлении государственной услуги и при получении результата предоставления государственной услуги

2.17. Время ожидания в очереди при подаче заявления о предоставлении государственной услуги и при получении результата предоставления государственной услуги составляет не более 15 минут.

Срок регистрации заявления о предоставлении государственной услуги

2.18. Регистрация заявления о предоставлении государственной услуги осуществляется в течение рабочего дня с момента поступления в орган социальной защиты населения заявления о предоставлении государственной услуги.

Требования к помещениям, в которых предоставляется государственная услуга, к залу ожидания, местам для заполнения запросов о предоставлении государственной услуги, информационным стендам с образцами их заполнения и перечнем документов, необходимых для предоставления государственной услуги

2.19. Вход в помещение органа социальной защиты населения оборудуется информационной табличкой, содержащей его наименование.

Помещение органа социальной защиты населения должно быть оснащено информационными стендами, стульями, столами.

Места ожидания в очереди на представление или получение документов оборудуются стульями, кресельными секциями, скамьями (банкетками).

Места для заполнения документов оборудуются стульями, столами (стойками) и обеспечиваются образцами заполнения документов, бланками заявлений и канцелярскими принадлежностями.

Помещение органа социальной защиты населения должно соответствовать требованиям правил и норм "Гигиенические требования к естественному, искусственному и совмещенному

освещению жилых и общественных зданий. СанПиН 2.2.1/2.1.1.1278-03" (утв. Главным государственным санитарным врачом Российской Федерации 6 апреля 2003 г., с 15 июня 2003 г.).

2.20. На информационных стендах должна быть размещена информация, содержащая:

- перечень нормативных правовых актов, предусматривающих предоставление государственной услуги и определяющих порядок ее получения;
- текст настоящего административного регламента;
- образцы оформления заявлений и перечень документов, необходимых для предоставления государственной услуги;
- номер кабинета, в котором специалисты органа социальной защиты населения, осуществляют прием граждан по вопросам предоставления государственной услуги;
- график приема документов, необходимых для предоставления государственной услуги;
- номера телефонов для справок, адреса электронной почты;
- описание процедур предоставления государственной услуги в текстовом виде и в виде блок-схемы;
- перечень причин для отказа в приеме документов, необходимых для предоставления государственной услуги;
- перечень причин для отказа в предоставлении государственной услуги;
- порядок обжалования действий (бездействия) и решений, принятых должностными лицами органа социальной защиты населения в рамках предоставления государственной услуги.

Показатели доступности и качества государственной услуги

2.21. Показателями доступности и качества государственной услуги являются:

- достоверность предоставляемой информации об услуге;
- четкость в изложении информации об услуге;
- наглядность форм предоставляемой информации об услуге;
- удобство и доступность получения информации об услуге;
- отсутствие обоснованных жалоб на действия (бездействие) сотрудников органа социальной защиты населения.

Иные требования, в том числе учитывающие особенности предоставления государственной услуги в многофункциональном центре предоставления государственных и муниципальных услуг и особенности предоставления государственной услуги в электронном виде

2.22. Предоставление государственной услуги посредством МФЦ осуществляется в филиалах государственного бюджетного учреждения Ленинградской области «Многофункциональный центр предоставления государственных и муниципальных услуг» (далее - ГБУ ЛО «МФЦ») после наступления обстоятельств, предусмотренных пунктом 2 приказа Комитета об утверждении настоящего административного регламента, с даты заключения соглашения о взаимодействии между ГБУ ЛО «МФЦ», комитетом по социальной защите населения Ленинградской области и органом социальной защиты населения администрации муниципального района (городского округа) Ленинградской области.

2.23. В случае подачи документов в органы социальной защиты населения посредством МФЦ специалист МФЦ, осуществляющий прием и обработку документов, представляемых для получения государственной услуги, выполняет следующие действия:

- определяет предмет обращения;
- проводит проверку документов, удостоверяющих личность заявителя (уполномоченного лица), а также полномочий уполномоченного лица;
- проводит проверку правильности заполнения заявления и соответствия представленных документов требованиям настоящего административного регламента;
- в присутствии заявителя (уполномоченного лица) сверяет подлинники с копиями документов, отмечает штампом «Копия верна» и ставит подпись с расшифровкой фамилии,

должности и дату, а также удостоверяет факт собственноручной подписи заявителя (уполномоченного лица) в заявлении;

осуществляет сканирование представленных документов, формирует электронное дело, все документы которого связываются единым уникальным идентификационным кодом, позволяющим установить принадлежность документов конкретному заявителю и виду обращения за государственной (муниципальной) услугой;

направляет копии документов, с составлением описи этих документов, по реестру в органы социальной защиты населения:

- в электронном виде в составе пакета электронных дел, за электронной подписью специалиста МФЦ - в день обращения заявителя в МФЦ;

- на бумажных носителях - в течение двух рабочих дней со дня обращения заявителя в МФЦ (подлинники и/или нотариально заверенные копии, либо копии, заверенные уполномоченными лицами МФЦ), посредством курьерской связи, с составлением описи передаваемых документов, с указанием даты, количества листов, фамилии, должности и подписанные уполномоченным специалистом МФЦ

При обнаружении несоответствия документов требованиям настоящего административного регламента специалист МФЦ, осуществляющий прием документов, уведомляет заявителя о наличии препятствий к приему заявки и возвращает документы заявителю для устранения выявленных недостатков.

По окончании приема документов специалист МФЦ выдает заявителю расписку в приеме документов.

При обращении заявителя в органы социальной защиты населения через МФЦ и при указании заявителем места получения ответа (результата предоставления государственной услуги) в МФЦ, ответственный специалист органа социальной защиты населения направляет в МФЦ документы, являющиеся результатом представления государственной услуги, для их последующей передачи заявителю, в срок не позднее двух рабочих дней до окончания срока предоставления государственной услуги.

Специалист МФЦ, ответственный за выдачу документов, полученных от органа социальной защиты населения, в день получения документов сообщает заявителю о принятом решении по телефону (с записью даты и времени телефонного звонка), а также о возможности получения документов в МФЦ.

Иные требования при предоставлении государственной услуги в электронном виде через Портал государственных и муниципальных услуг Ленинградской области и Единый Портал государственных услуг

2.24. Деятельность ЕПГУ и ПГУ ЛО по организации предоставления государственной услуги осуществляется в соответствии с Федеральным законом от 27.07.2010 № 210-ФЗ «Об организации предоставления государственных и муниципальных услуг».

2.25. Для получения государственной услуги через ЕПГУ или через ПГУ ЛО заявителю необходимо предварительно пройти процесс регистрации в Единой системе идентификации и аутентификации (далее - ЕСИА).

2.26. Государственная услуга может быть получена через ПГУ ЛО следующими способами:
с обязательной личной явкой на прием в орган социальной защиты населения;
без личной явки на прием в орган социальной защиты населения.

2.27. Государственная услуга может быть получена через ЕПГУ с обязательной личной явкой на прием в орган социальной защиты населения.

2.28. Для получения государственной услуги без личной явки на приём в орган социальной защиты населения заявителю необходимо предварительно оформить квалифицированную ЭП для заверения заявления и документов, поданных в электронном виде на ПГУ ЛО.

2.29. Для подачи заявления через ЕПГУ заявитель должен выполнить следующие действия:
пройти идентификацию и аутентификацию в ЕСИА;

в личном кабинете на ЕПГУ заполнить в электронном виде заявление на оказание государственной услуги;

приложить к заявлению отсканированные документы, необходимые для выдачи удостоверения;

направить пакет электронных документов в орган социальной защиты населения посредством функционала ЕПГУ.

2.30. Для подачи заявления через ПГУ ЛО заявитель должен выполнить следующие действия:

пройти идентификацию и аутентификацию в ЕСИА;

в личном кабинете на ПГУ ЛО заполнить в электронном виде заявление на оказание услуги;

приложить к заявлению отсканированные документы, необходимые для выдачи удостоверения;

в случае, если заявитель выбрал способ оказания услуги без личной явки на прием в орган социальной защиты населения - заверить заявление и прилагаемые к нему отсканированные документы (далее - пакет электронных документов) полученной ранее квалифицированной ЭП;

в случае, если заявитель выбрал способ оказания услуги с личной явкой на прием в орган социальной защиты населения - заверение пакета электронных документов квалифицированной ЭП не требуется;

направить пакет электронных документов в орган социальной защиты населения посредством функционала ПГУ ЛО.

2.31. В результате направления пакета электронных документов посредством ПГУ ЛО или ЕПГУ в соответствии с требованиями пунктов, соответственно, 2.29 или 2.30 автоматизированной информационной системой межведомственного электронного взаимодействия Ленинградской области (далее - АИС «Межвед ЛО») производится автоматическая регистрация поступившего пакета электронных документов и присвоение пакету уникального номера дела. Номер дела доступен заявителю в личном кабинете ПГУ ЛО или ЕПГУ.

2.32. При предоставлении государственной услуги через ПГУ ЛО, в случае если заявитель подписывает заявление квалифицированной ЭП, специалист органа социальной защиты населения выполняет следующие действия:

формирует пакет документов, поступивший через ПГУ ЛО, и передает ответственному специалисту органа социальной защиты населения, наделенному в соответствии с должностным регламентом функциями по выполнению административной процедуры по приему заявлений и проверке документов, представленных для выдачи удостоверения, для рассмотрения представленных документов;

после рассмотрения документов и утверждения проекта решения о предоставлении (отказе в предоставлении) государственной услуги заполняет предусмотренные в АИС «Межвед ЛО» формы о принятом решении и переводит дело в архив АИС "Межвед ЛО";

уведомляет заявителя о принятом решении с помощью указанных в заявлении средств связи.

2.33. При предоставлении государственной услуги через ПГУ ЛО, в случае если заявитель не подписывает заявление квалифицированной ЭП, либо через ЕПГУ, специалист органа социальной защиты населения выполняет следующие действия:

формирует пакет документов, поступивший через ПГУ ЛО, либо через ЕПГУ, и передает ответственному специалисту органа социальной защиты населения, наделенному в соответствии с должностным регламентом функциями по выполнению административной процедуры по приему заявлений и проверке документов, представленных для выдачи удостоверения;

формирует через АИС «Межвед ЛО» приглашение на прием, которое должно содержать следующую информацию: адрес органа социальной защиты населения, в который необходимо обратиться заявителю, дату и время приема, номер очереди, идентификационный номер приглашения и перечень документов, которые необходимо представить на приеме. В АИС «Межвед ЛО» дело переводит в статус «Заявитель приглашен на прием».

В случае неявки заявителя на прием в назначенное время заявление и документы хранятся в АИС «Межвед Л О» в течение 30 календарных дней, затем специалист органа социальной защиты

населения, наделенный в соответствии с должностным регламентом функциями по приему заявлений и документов через ПГУ ЛО или ЕПГУ переводит документы в архив АИС «Межвед ЛО».

В случае, если заявитель явился на прием в указанное время, он обслуживается строго в это время. В случае, если заявитель явился позже, он обслуживается в порядке живой очереди. В любом из перечисленных случаев ответственный специалист органа социальной защиты населения, ведущий прием, отмечает факт явки заявителя в АИС "Межвед ЛО", дело переводит в статус "Прием заявителя окончен".

После рассмотрения документов и утверждения проекта решения о предоставлении (отказе в предоставлении) государственной услуги заполняет предусмотренные в АИС «Межвед ЛО» формы о принятом решении и переводит дело в архив АИС "Межвед ЛО";

Специалист органа социальной защиты населения уведомляет заявителя о принятом решении с помощью указанных в заявлении средств связи.

2.34. В случае поступления всех документов, указанных в пунктах 2.6 или 2.7 настоящего административного регламента, и отвечающих требованиям, указанным в пунктах 2.8, 2.9, 2.10 настоящего административного регламента, в форме электронных документов (электронных образов документов), удостоверенных квалифицированной ЭП, днем обращения за предоставлением государственной услуги считается дата регистрации приема документов на ПГУ ЛО.

В случае, если направленные заявителем (уполномоченным лицом) электронное заявление и документы не заверены квалифицированной ЭП, днем обращения за предоставлением государственной услуги считается дата личной явки заявителя в орган социальной защиты населения с предоставлением документов, указанных в пунктах 2.6 или 2.7 настоящего административного регламента, и отвечающих требованиям, указанным в пунктах 2.8, 2.9, 2.10 настоящего административного регламента.

III. ИНФОРМАЦИЯ ОБ УСЛУГАХ, ЯВЛЯЮЩИХСЯ НЕОБХОДИМЫМИ И ОБЯЗАТЕЛЬНЫМИ ДЛЯ ПРЕДОСТАВЛЕНИЯ ГОСУДАРСТВЕННОЙ УСЛУГИ

3.1. Для предоставления государственной услуги получение услуг, которые являются необходимыми и обязательными для предоставления государственной услуги, не требуется.

IV. СОСТАВ, ПОСЛЕДОВАТЕЛЬНОСТЬ И СРОКИ ВЫПОЛНЕНИЯ АДМИНИСТРАТИВНЫХ ПРОЦЕДУР, ТРЕБОВАНИЯ К ПОРЯДКУ ИХ ВЫПОЛНЕНИЯ, В ТОМ ЧИСЛЕ ОСОБЕННОСТИ ВЫПОЛНЕНИЯ АДМИНИСТРАТИВНЫХ ПРОЦЕДУР В ЭЛЕКТРОННОЙ ФОРМЕ

Исчерпывающий перечень административных процедур

4.1. Предоставление государственной услуги включает в себя следующие административные процедуры:

прием и проверка поступивших для предоставления государственной услуги документов, регистрация заявления - в течение одного рабочего дня;

направление запросов о предоставлении в орган социальной защиты населения документов (сведений) в рамках межведомственного информационного взаимодействия - не более двух рабочих дней с момента подачи заявления заявителем (уполномоченным лицом) в орган социальной защиты населения (получения документов из ГБУ ЛО МФЦ, либо через ЕПГУ или ПГУ ЛО);

подготовка проекта распоряжения об оформлении и выдаче (об отказе в оформлении и выдаче) удостоверения инвалида Отечественной войны - не более двенадцати календарных дней со дня поступления в орган социальной защиты населения необходимых документов;

принятие решения об оформлении и выдаче (об отказе в оформлении и выдаче) удостоверения инвалида о праве на льготы - не более семи календарных дней со дня подготовки проекта соответствующего распоряжения;

оформление и вручение удостоверения инвалида о праве на льготы - не более семи календарных дней со дня вынесения решения об оформлении удостоверения;

4.2. Механизм предоставления государственной услуги отражен в блок-схеме предоставления государственной услуги (Приложение 8 к настоящему административному регламенту).

4.2.1. Механизм предоставления государственной услуги через Портал государственных и муниципальных услуг в Ленинградской области отражен в блок-схеме предоставления государственной услуги (Приложения 9 и 10 к настоящему административному регламенту).

4.2.2. Механизм предоставления государственной услуги через Единый Портал государственных услуг отражен в блок-схеме предоставления государственной услуги (Приложение 11 к настоящему административному регламенту).

Прием и проверка поступивших для предоставления государственной услуги документов,
регистрация заявления

4.3. Основанием для начала исполнения административной процедуры по приему и проверке поступивших для предоставления государственной услуги документов, регистрации заявления является обращение заявителя (уполномоченного лица) в орган социальной защиты населения, либо через МФЦ, либо через ПГУ ЛО, либо через ЕПГУ, либо направление заявления по почте с предоставлением документов, указанных в пунктах 2.6 или 2.7 настоящего административного регламента и соответствующих требованиям пунктов 2.8, 2.9, 2.10 настоящего административного регламента.

4.4. При выполнении данной административной процедуры в случае обращения заявителя в орган социальной защиты населения - специалист, либо, в случае обращения в МФЦ - специалист МФЦ, с учетом положений пункта 2.22 настоящего административного регламента:

устанавливает предмет обращения, проверяет документы, удостоверяющие личность заявителя (уполномоченного лица), а также полномочия уполномоченного лица;

осуществляет проверку представленных для предоставления государственной услуги документов на предмет соответствия полного комплекта документов, указанных в пунктах 2.6 или 2.7 настоящего административного регламента, требованиям пунктов 2.8, 2.9 настоящего административного регламента.

В присутствии заявителя (уполномоченного лица) сверяет подлинники с копиями документов, отмечает штампом «Копия верна», ставит подпись с расшифровкой должности, фамилии и дату.

В случае соответствия представленных документов требованиям, указанным в настоящем административном регламенте, специалист осуществляет прием документов от заявителя (уполномоченного лица), удостоверяет факт собственноручной подписи заявителя (уполномоченного лица) и выдает заявителю (уполномоченному лицу) расписку - уведомление о приеме заявления и документов к нему.

При отсутствии у заявителя (уполномоченного лица) необходимых документов или при несоответствии представленных документов требованиям, указанным в настоящем административном регламенте, - уведомляет заявителя (уполномоченное лицо) о наличии выявленных обстоятельств, препятствующих приему представленных документов, и возвращает заявителю заявление и документы к нему.

В этом случае специалист органа социальной защиты населения либо МФЦ объясняет заявителю (уполномоченному лицу) суть выявленных несоответствий в представленных документах и предлагает принять меры по их устранению, указывая действия и их последовательность, которые должен совершить заявитель (уполномоченное лицо).

По просьбе заявителя (уполномоченного лица) специалист органа социальной защиты населения либо МФЦ указывает перечень необходимых для получения государственной услуги действий в письменном виде в срок не позднее трех рабочих дней со дня обращения заявителя.

4.5. В Журнале устных обращений граждан специалист делает соответствующую запись о причине отказа в приеме документов, о которой заявитель (уполномоченное лицо) уведомляется под роспись.

4.6. При выполнении данной административной процедуры в случае обращения заявителя (уполномоченного лица) по почте специалист органа социальной защиты населения устанавливает предмет обращения, осуществляет проверку представленных для предоставления государственной услуги документов на предмет соответствия полного комплекта документов, указанных в пунктах 2.6 или 2.7 настоящего административного регламента, требованиям пунктов 2.9, 2.10 настоящего административного регламента.

В случае соответствия представленных документов требованиям, указанным в настоящем административном регламенте, специалист направляет по почте в адрес заявителя (уполномоченного лица) расписку - уведомление о приеме заявления и документов к нему.

При отсутствии у заявителя (уполномоченного лица) необходимых документов или при несоответствии представленных документов требованиям, указанным в настоящем административном регламенте, - специалист в течение трех рабочих дней со дня получения документов возвращает заявителю (уполномоченному лицу) заявление и документы к нему, объясняет ему суть выявленных несоответствий в представленных документах и предлагает принять меры по их устранению, указывая действия и их последовательность, которые должен совершить заявитель (уполномоченное лицо), о праве на льготы

4.7. Факт приема документов от заявителя (уполномоченного лица) фиксируется специалистом в Журнале регистрации заявлений о предоставлении государственной услуги по выдаче удостоверений инвалида о праве на льготы и принятых по ним решениях (далее - Журнал регистрации) (Приложение 5 к настоящему административному регламенту).

Журнал регистрации должен быть пронумерован, прошнурован, скреплен печатью, подписью руководителя органа социальной защиты населения. Нумерация в Журнале регистрации ведется ежегодно, последовательно, начиная с первого номера со сквозной нумерацией. Все исправления в Журнале регистрации должны быть оговорены надписью «Исправленному верить» и заверены подписью специалиста и печатью.

Заявление регистрируется в Журнале регистрации в течение одного рабочего дня в день обращения заявителя.

4.8. Результатом выполнения данной административной процедуры является прием документов от заявителя (уполномоченного лица) либо отказ в приеме документов.

Срок выполнения данной административной процедуры - в течение одного рабочего дня.

4.9. Орган социальной защиты населения, предоставляющий государственную услугу либо МФЦ не вправе требовать от заявителя (уполномоченного лица):

представления документов, информации или осуществления действий, представление или осуществление которых не предусмотрено нормативными правовыми актами, регулирующими отношения, возникающие в связи с предоставлением государственной услуги;

представления документов и информации, которые находятся в распоряжении государственных органов, органов местного самоуправления и подведомственных им организаций в соответствии с нормативными правовыми актами (за исключением документов, подтверждающих оплату государственной пошлины, документов, включенных в перечень, определенный частью 6 статьи 7 Федерального закона от 27 июля 2010 года N 210-ФЗ "Об организации предоставления государственных и муниципальных услуг", а также документов, выдаваемых в результате оказания услуг, являющихся необходимыми и обязательными для предоставления государственных услуг);

осуществления действий, в том числе согласований, необходимых для получения государственной услуги и связанных с обращением в иные государственные органы, органы местного самоуправления, организации (за исключением получения услуг, являющихся

необходимыми и обязательными для предоставления государственной услуги, включенных в перечни, предусмотренные частью 1 статьи 9 Федерального закона от 27 июля 2010 года N 210-ФЗ "Об организации предоставления государственных и муниципальных услуг", а также документов и информации, предоставляемых в результате оказания таких услуг).

4.10. Особенности выполнения административной процедуры в электронной форме:

4.10.1. При поступлении заявления (запроса) заявителя в электронной форме через ПГУ ЛО, либо ЕПГУ специалист, наделенный в соответствии с должностным регламентом функциями по приему заявлений и документов через Портал, формирует комплект документов, поступивших в электронном виде, и передает их специалисту, указанному в пункте 4.4 настоящего административного регламента.

4.10.2. Специалист, указанный в пункте 4.4 настоящего административного регламента:

осуществляет проверку поступивших для предоставления государственной услуги документов на предмет соответствия перечню, предусмотренному в пунктах 2.6 или 2.7 настоящего административного регламента, а также требованиям пунктов 2.8, 2.9 и 2.10 настоящего административного регламента;

в случае если направленное заявление и пакет электронных документов не заверены квалифицированной ЭП заявителя, специалист, указанный в подпункте 4.10.1 пункта 4.10 настоящего административного регламента, формирует через АИС «Межвед ЛО» приглашение на прием, которое должно содержать следующую информацию: адрес органа социальной защиты населения, в который необходимо обратиться заявителю, дату и время приема, номер очереди, идентификационный номер приглашения и перечень документов, которые необходимо представить на приеме. В АИС «Межвед ЛО» дело переводит в статус «Заявитель приглашен на прием».

Направление запросов о предоставлении в орган социальной защиты населения документов (сведений) в рамках межведомственного информационного взаимодействия

4.11. Основанием для начала исполнения административной процедуры по направлению запросов о предоставлении в орган социальной защиты населения документов (сведений) в рамках межведомственного информационного взаимодействия является завершение административной процедуры по приему и проверке поступивших для предоставления государственной услуги документов, регистрации заявления.

4.12. Специалист органа социальной защиты населения определяет перечень документов, необходимых для предоставления государственной услуги и перечень организаций, запросы в которые, необходимо направить.

4.13. В рамках межведомственного информационного взаимодействия в случаях, предусмотренных Федеральным законом от 27 июля 2010 года № 210-ФЗ "Об организации предоставления государственных и муниципальных услуг", специалист органа социальной защиты населения запрашивает в соответствующих государственных органах и организациях, сведения, указанные в пункте 2.11 настоящего административного регламента.

Запрос направляется в форме электронного документа с использованием единой системы межведомственного электронного взаимодействия и АИС «Межвед ЛО» как одного из способов доступа к единой системе межведомственного электронного взаимодействия, а в случае отсутствия у органа социальной защиты населения доступа к единой системе межведомственного электронного взаимодействия либо отсутствия в единой системе межведомственного электронного взаимодействия возможности направить какой-либо электронный запрос, на бумажном носителе с соблюдением норм законодательства Российской Федерации о защите персональных данных по почте.

В случае отсутствия единой системы межведомственного электронного взаимодействия запрос формируется в письменном виде и направляется по почте.

4.14. Факт направления запроса регистрируется в Журнале регистрации запросов документов (сведений) в рамках межведомственного информационного взаимодействия (далее - журнал регистрации запросов).

Журнал регистрации запросов должен быть пронумерован, прошнурован, скреплен печатью, подписью руководителя структурного подразделения орган социальной защиты населения. Нумерация в журнале регистрации запросов ведется ежегодно, последовательно, начиная с первого номера со сквозной нумерацией. Все исправления в журнале регистрации запросов должны быть оговорены надписью «Исправленному верить» и заверены печатью.

4.15. Справки, оформленные на основании информации, полученной в электронном виде в рамках межведомственного информационного взаимодействия, заверяются подписями специалиста органа социальной защиты населения, печатью, приобщаются к заявлению.

4.16. Результатом выполнения данной административной процедуры является отправка запросов в соответствующие государственные органы, органы местного самоуправления, организации, подведомственные государственным органам и органам местного самоуправления.

Срок выполнения данной административной процедуры составляет не более двух рабочих дней с момента подачи заявления заявителем (уполномоченным лицом) в орган социальной защиты населения (получения документов из ГБУ ЛО МФЦ, либо через ЕПГУ или ПГУ ЛО).

Подготовка проекта распоряжения об оформлении и выдаче (об отказе в оформлении и выдаче) удостоверения инвалида о праве на льготы

4.17. Основанием для начала исполнения административной процедуры по подготовке проекта распоряжения об оформлении и выдаче (об отказе в оформлении и выдаче) удостоверения инвалида о праве на льготы является завершение административной процедуры по направлению запросов о предоставлении в орган социальной защиты населения документов (сведений) в рамках межведомственного информационного взаимодействия и получение ответа на запрос.

4.18. При выполнении данной административной процедуры специалист:
проводит оценку представленных заявителем (уполномоченным лицом) документов на предмет их соответствия условиям, указанным в пункте 1.18 настоящего Административного регламента;

осуществляет подготовку проекта распоряжения об оформлении и выдаче (об отказе в оформлении и выдаче) удостоверения (далее - проект распоряжения).

4.19. Подготовленный проект распоряжения специалист представляет на согласование непосредственному руководителю, который, в случае согласия с проектом распоряжения, согласовывает его своей подписью.

4.20. Результатом выполнения данной административной процедуры является подготовка и согласование проекта распоряжения.

Срок выполнения данной административной процедуры - не более двенадцати календарных дней со дня поступления в орган социальной защиты населения необходимых документов.

Принятие решения об оформлении и выдаче (об отказе в оформлении и выдаче) удостоверения инвалида о праве на льготы

4.21. Основанием для начала исполнения административной процедуры по принятию решения об оформлении и выдаче (об отказе в оформлении и выдаче) удостоверения инвалида о праве на льготы является завершение административной процедуры по подготовке проекта распоряжения об оформлении и выдаче (об отказе в оформлении и выдаче) удостоверения инвалида о праве на льготы.

4.22. Специалист согласованный проект распоряжения представляет руководителю (иному уполномоченному лицу) на подписание.

4.23. Руководитель подписывает проект распоряжения, в случае отклонения - возвращает его с замечаниями.

4.24. По результатам принятого решения специалист готовит проект уведомления (Приложение 7 к настоящему административному регламенту), согласовывает его и подписывает у руководителя (заместителя руководителя) органа социальной защиты населения.

Экземпляр уведомления в срок не позднее пяти рабочих дней со дня принятия решения об оформлении и выдаче (об отказе в оформлении и выдаче) удостоверения выдается заявителю (уполномоченному лицу) лично либо направляется по почте либо направляется в МФЦ, для последующей передачи заявителю, либо передается специалисту, указанному в подпункте 4.10.1 пункта 4.10 настоящего административного регламента для направления через личный кабинет заявителя, размещенный на ЕПГУ или ПГУ ЛО, второй - вкладывается в комплект документов заявителя.

4.25. Результатом выполнения данной административной процедуры является принятие решения об оформлении и выдаче удостоверения.

Срок выполнения данной административной процедуры - не более семи календарных дней со дня завершения предыдущей административной процедуры.

Оформление и вручение удостоверения инвалида о праве на льготы

4.26. Основанием для начала исполнения административной процедуры по оформлению удостоверения инвалида о праве на льготы является завершение административной процедуры по принятию решения об оформлении и выдаче (об отказе в оформлении и выдаче) удостоверения инвалида о праве на льготы.

4.27. Оформление удостоверения осуществляется в соответствии с постановлением Госкомтруда СССР от 26.05.1975 N 126 (ред. от 07.08.1975) "Об утверждении единой формы удостоверения инвалида о праве на льготы и Инструкции о порядке заполнения, выдачи и учета удостоверений инвалидов о праве на льготы".

4.28. Контроль за оформлением удостоверения осуществляет руководитель органа социальной защиты населения, который проверяет правильность и обоснованность оформления удостоверения в соответствии с распоряжением.

4.29. Вручение удостоверения осуществляется специалистом под роспись непосредственно заявителю (уполномоченному лицу), которая фиксируется в Книге учета выдачи удостоверений.

Перед вручением удостоверения специалист проверяет документы, удостоверяющие личность заявителя (уполномоченного лица) и полномочия уполномоченного лица.

В случае переоформления либо порчи удостоверения заявитель (уполномоченное лицо) сдает ранее выданное удостоверение специалисту под роспись, которая фиксируется в Ведомости выдачи удостоверения в графе «Примечание».

4.30. Специалисту МФЦ на основании представленной доверенности под роспись передается оформленное удостоверение, реестр приема и передачи документов.

Факт передачи документов регистрируется специалистом в Книге выдачи удостоверений.

Специалист МФЦ после вручения удостоверения гражданам в течение 5 рабочих дней со дня получения оформленных удостоверений, предоставив доверенность, передаёт специалисту Ведомости выдачи удостоверения, сданные гражданами ранее выданные удостоверения с реестром приема и передачи документов.

Если, граждане за получением удостоверения не обратились в МФЦ в течение 60 календарных дней со дня уведомления о получении удостоверения, специалист МФЦ в срок не позднее 5 рабочих дней со дня истечения установленного выше срока передаёт специалисту неполученные удостоверения.

4.31. Результатом выполнения данной административной процедуры является оформление и вручение заявителю (уполномоченному лицу) удостоверения.

Срок выполнения данной административной процедуры - не более семи календарных дней со дня вынесения решения об оформлении удостоверения.

V. ФОРМЫ КОНТРОЛЯ ЗА ИСПОЛНЕНИЕМ АДМИНИСТРАТИВНОГО РЕГЛАМЕНТА

Порядок осуществления текущего контроля за соблюдением и исполнением ответственными должностными лицами положений административного регламента услуги и иных нормативных правовых актов, устанавливающих требования к предоставлению государственной услуги, а также принятием решений ответственными лицами

5.1. Текущий контроль осуществляется постоянно ответственными специалистами органов социальной защиты населения по каждой процедуре в соответствии с установленными настоящим регламентом содержанием действий и сроками их осуществления, а также путем проведения руководителем (исполняющим обязанности руководителя) органа социальной защиты населения проверок исполнения положений настоящего административного регламента, иных нормативных правовых актов.

5.1.1. Текущий контроль осуществляется путем проведения проверок соблюдения последовательности и сроков действий, определенных административными процедурами по предоставлению государственной услуги.

5.1.2. О случаях и причинах нарушения сроков и административных процедур ответственные за их осуществление специалисты органа социальной защиты населения немедленно информируют своих непосредственных руководителей, а также принимают срочные меры по устранению нарушений.

5.2. Контроль соблюдения специалистами МФЦ последовательности действий, определенных административными процедурами осуществляется директорами МФЦ.

Контроль соблюдения требований настоящего административного регламента в части, касающейся участия МФЦ в предоставлении государственной (муниципальной) услуги, осуществляется Комитетом экономического развития и инвестиционной деятельности Ленинградской области.

Порядок и периодичность осуществления плановых и внеплановых проверок полноты и качества предоставления государственной услуги

5.3. Контроль за полнотой и качеством предоставления государственной услуги включает в себя проведение проверок, выявление и устранение нарушений прав заявителей, рассмотрение, принятие решений и подготовку ответов на обращения заявителей, содержащих жалобы на решения, действия (бездействие) должностных лиц.

5.3.1. Проверки полноты и качества предоставления государственной услуги осуществляются на основании распоряжений Комитета.

5.3.2. Проверки могут быть плановыми и внеплановыми. Плановые проверки проводятся в соответствии с утвержденным руководителем органов социальной защиты населения планом проверок, но не чаще чем один раз в год, а также утвержденным председателем Комитета планом проверок, но не чаще чем один раз в три года. Внеплановые проверки проводятся по фактам обращений граждан или организаций, в которых содержится информация о допущенных сотрудниками органов социальной защиты населения нарушениях положений настоящего административного регламента.

5.4. Результатами выполнения процедуры контроля являются:
выявление нарушения выполнения административных процедур;
выявление неправомерно принятых решений о предоставлении государственной услуги;
устранение органом социальной защиты населения выявленных ошибок (нарушений);
отсутствие ошибок (нарушений).

Ответственность должностных лиц за решения и действия (бездействие), принимаемые (осуществляемые) в ходе предоставления государственной услуги

5.5. В случае выявления по результатам текущего контроля и проводимых проверок нарушений сроков и порядка исполнения административных процедур, обоснованности и законности совершения действий виновные лица привлекаются к ответственности в порядке, установленном законодательством Российской Федерации.

Ответственность должностного лица за соблюдение требований настоящего административного регламента по выполнению административных процедур, осуществлению действий (бездействия) при выполнении государственной услуги, закрепляется в должностных регламентах сотрудников органов социальной защиты населения.

Требования к порядку и формам контроля
за предоставлением государственной услуги, в том числе
со стороны граждан, их объединений и организаций

5.6. Контроль за предоставлением государственной услуги, в том числе со стороны граждан, их объединений и организаций, осуществляется посредством открытости деятельности органа социальной защиты населения при предоставлении государственной услуги, получения гражданами, их объединениями и организациями актуальной, полной и достоверной информации о порядке предоставления государственной услуги и обеспечения возможности досудебного (внесудебного) рассмотрения жалоб.

**VI. ДОСУДЕБНЫЙ (ВНЕСУДЕБНЫЙ) ПОРЯДОК ОБЖАЛОВАНИЯ РЕШЕНИЙ И
ДЕЙСТВИЙ (БЕЗДЕЙСТВИЯ) ОРГАНА (ОРГАНИЗАЦИИ), ПРЕДОСТАВЛЯЮЩЕГО
(ПРЕДОСТАВЛЯЮЩЕЙ) ГОСУДАРСТВЕННУЮ УСЛУГУ, А ТАКЖЕ ДОЛЖНОСТНЫХ ЛИЦ,
ГОСУДАРСТВЕННЫХ, МУНИЦИПАЛЬНЫХ СЛУЖАЩИХ**

Право заявителей на досудебное (внесудебное) обжалование решений и действий
(бездействия), принятых (осуществляемых в ходе предоставления государственной услуги)

6.1. Заявители имеют право на обжалование действий (бездействия) и решений, принятых (осуществляемых) в ходе предоставления государственной услуги, в досудебном (внесудебном) порядке.

Предмет досудебного (внесудебного) обжалования

6.2. Предметом досудебного (внесудебного) обжалования является решение, действия (бездействие) органа социальной защиты населения, должностного лица органа социальной защиты населения, муниципальных служащих, ответственных за предоставление государственной услуги, в том числе:

нарушение срока регистрации запроса заявителя о предоставлении государственной услуги;
нарушение срока предоставления государственной услуги;
требование у заявителя документов, не предусмотренных нормативными правовыми актами Российской Федерации, нормативными правовыми актами Ленинградской области для предоставления государственной услуги;

отказ в приеме у заявителя документов, предоставление которых предусмотрены нормативными правовыми актами Российской Федерации, нормативными правовыми актами Ленинградской области для предоставления государственной услуги;

отказ в предоставлении заявителю государственной услуги, если основания отказа не предусмотрены федеральными законами и принятыми в соответствии с ними иными нормативными правовыми актами Российской Федерации, нормативными правовыми актами Ленинградской области;

затребование с заявителя при предоставлении государственной услуги платы, непредусмотренной нормативными правовыми актами Российской Федерации, нормативными правовыми актами Ленинградской области;

отказ органа социальной защиты населения, должностных лиц органа социальной защиты населения, муниципальных служащих, ответственных за предоставление государственной услуги, в исправлении допущенных опечаток и ошибок в выданных в результате предоставления государственной услуги документах либо нарушение установленного срока таких исправлений.

Органы исполнительной власти (органы местного самоуправления) и должностные лица, которым может быть адресована жалоба в досудебном (внесудебном) порядке

6.3. Жалоба подается заявителем в орган социальной защиты населения либо в Комитет в письменной форме на бумажном носителе либо в электронной форме (Приложение 8 к настоящему административному регламенту).

Жалобы на решения, принятые руководителем органа социальной защиты населения подаются заявителями в администрацию муниципального района (городского округа) либо в Комитет.

Основания для начала процедуры досудебного (внесудебного) обжалования

6.4. Основанием для начала процедуры досудебного (внесудебного) обжалования является личное обращение заявителя с жалобой, соответствующей требованиям части 5 статьи 11.2 Федерального закона от 27.07.2010 г. № 210-ФЗ «Об организации предоставления государственных и муниципальных услуг» либо направление жалобы по почте, через МФЦ, с использованием информационно-телекоммуникационной сети "Интернет", официального сайта органа, предоставляющего государственную услугу, Федеральной государственной информационной системы «Единый Портал государственных и муниципальных услуг», Портал государственных и муниципальных услуг Ленинградской области в сети Интернет.

6.5. Жалоба должна содержать:

наименование органа социальной защиты населения либо Комитета, должностного лица органа, предоставляющего государственную услугу, решения и действия (бездействие) которых обжалуются;

фамилию, имя, отчество (последнее - при наличии), сведения о месте жительства заявителя, а также номер (номера) контактного телефона, адрес (адреса) электронной почты (при наличии) и почтовый адрес, по которым должен быть направлен ответ заявителю;

сведения об обжалуемых решениях и действиях (бездействии) органа социальной защиты населения, должностного лица органа, предоставляющего государственную услугу;

доводы, на основании которых заявитель не согласен с решением и действием (бездействием) органа социальной защиты населения, должностного лица органа, предоставляющего государственную услугу.

Заявителем могут быть представлены документы (при наличии), подтверждающие доводы заявителя, либо их копии.

Права заявителей на получение информации и документов, необходимых для составления и обоснования жалобы

6.6. Заявитель имеет право на получение информации и документов, необходимых для составления и обоснования жалобы при условии, что это не затрагивает права, свободы и законные интересы других лиц, и если указанные информация и документы не содержат сведений, составляющих государственную или иную охраняемую законом тайну.

Сроки рассмотрения жалобы

6.7. Жалоба регистрируется в течение одного рабочего дня с момента ее поступления.

6.8. Жалоба, поступившая в орган социальной защиты населения либо Комитет, подлежит рассмотрению должностным лицом, наделенным полномочиями по рассмотрению жалоб, в течение пятнадцати рабочих дней со дня ее регистрации, а в случае обжалования отказа органа социальной защиты населения, должностного лица органа, предоставляющего государственную услугу, в приеме документов у заявителя либо в исправлении допущенных опечаток и ошибок или в случае обжалования нарушения установленного срока таких исправлений - в течение пяти рабочих дней со дня ее регистрации.

Исчерпывающий перечень случаев, в которых ответ на жалобу не дается

6.9. Случаи, в которых ответ на жалобу не дается, отсутствуют.

Результат досудебного (внесудебного) обжалования
применительно к каждой процедуре либо инстанции обжалования

6.10. По результатам рассмотрения жалобы принимается одно из следующих решений:
удовлетворить жалобу, в том числе в форме отмены принятого решения, исправления допущенных органом социальной защиты населения опечаток и ошибок в выданных в результате предоставления государственной услуги документах, возврата заявителю денежных средств, взимание которых не предусмотрено нормативными правовыми актами Российской Федерации, нормативными правовыми актами Ленинградской области, а также в иных формах;
отказать в удовлетворении жалобы.

6.11. Не позднее дня, следующего за днем принятия решения по результатам рассмотрения жалобы, заявителю в письменной форме либо по желанию заявителя в электронной форме направляется мотивированный ответ о результатах рассмотрения жалобы.

6.12. Ответ по результатам рассмотрения жалобы направляется заявителю не позднее рабочего дня, следующего за днем принятия решения, в письменной форме или форме электронного документа в соответствии с законодательством Российской Федерации.

6.13. Заявители имеют право обжаловать решение по жалобе административном порядке в комитет по социальной защите населения Ленинградской области и (или) в судебном порядке в соответствии с законодательством Российской Федерации.

6.14. Информацию о порядке подачи и рассмотрения жалобы заявители могут получить на информационных стендах органа социальной защиты населения, на официальных сайтах органов социальной защиты населения.

Приложение 1
к административному регламенту предоставления
на территории Ленинградской области
государственной услуги по выдаче удостоверения
инвалида о праве на льготы

Информация

о местах нахождения, графиках работы, справочных телефонах, адресах электронной почты и адресах официальных сайтов в сети интернет органов социальной защиты населения (органов местного самоуправления)

пп	Орган, предоставляющий государственную услугу	Адрес	Контактный телефон	Приемные дни	Адрес электронной почты	адрес официального сайта в сети интернет
1	2	3	4	5	6	7
1	Комитет социальной защиты населения администрации Бокситогорского муниципального района Ленинградской области	187650, г.Бокситогорск, ул. Социалистическая, д.9 187600, г.Пикалево, ул. Речная, д.4	8-813-66-210-31 8-813-66-473-22	г.Бокситогорск: понедельник - 8.00 - 17.15 пятница-8.00-16.00 перерыв: 13.00-14.00 г.Пикалево: вторник-8.00.-17.15 перерыв: 13.00-14.00	boksoszn(a)vandex.ru piksoczach(5)mail.ru	http://www.boksitoqorsk.ru/samoupravlenie/administraciva/social/socialka.htm
2	Комитет социальной защиты населения администрации Волосовского муниципального района Ленинградской области	188410, г. Волосово, ул. Красных Партизан, д.5	8-813-73-233-86	понедельник, вторник - 8.00-17.00 перерыв: 12.00-13.00	volosovkszn(3>yandex.ru	гг«р://волосовскийрайон.оФ/
3	Комитет социальной защиты населения администрации Волховского муниципального района Ленинградской области	187400, г. Волхов, Волховский пр., д. 23	8-813-63-281-85	понедельник, четверг - 8.30-17.00 перерыв 13.00-14.00	ksznvolkhov(S)yandex. III	http://www.volkhov-raion.ru/munusluqi/
4	Комитет по социальным вопросам администрации муниципального образования "Всеволожский муниципальный район" Ленинградской области	188640, г. Всеволожск, Всеволожский пр., д. 1 188650, г.Сертолово. Выборгское шоссе, д.2 пос.Кузьмоловский, уд.Железнодорожная, д.26 (для устных обращений)	8-813-70-202-13 8-812-593-10-00 8-813-70-915-86	г.Всеволожск, г.Сертолово, пос.Кузьмоловский: понедельник - пятница 9.00-16.00 перерыв: 13.00-14.00	vsevusznlo(5)mail.ru	http://www.vsevreg.ru/
5	Комитет социальной защиты населения администрации муниципального образования "Выборгский район" Ленинградской области	188800, г. Выборг, Ул.Выборгская, д.30	8-813-78-280-96	вторник, четверг 9.00-16.00, пятница 9.00-15.00 перерыв 13.00-14.00	social(S)vbqreqion.ru	http://www.vbqlenobl.ru/content/informatsiva-kszn/

6	Комитет социальной защиты населения Гатчинский муниципальный район Ленинградской области	188350, г. Гатчина, пр.25 Октября, д. 23 188320, г. Коммунар, ул. Ленинградское шоссе, д. 10	8-813-71-962-65 8-813-71-227-50 8-812-460-53-19	г. Гатчина: понедельник-четверг - 9.00-18.00 пятница-9.00-17.00 перерыв: 13.00-14.00 г. Коммунар: понедельник, вторник - 9.00-18.00 перерыв: 13.00-14.00	qatchks(5)qtn.ru Kommunar_szn(o>mail.ru	http://radm.qtn.ru/Dortal_qatchina/general/soz.htm/
7	Комитет социальной защиты населения администрации муниципального образования "Кингисеппский муниципальный район" Ленинградской области	188450, г. Кингисепп, пр. К.Маркса, д. 2а 188490. г. Ивангород, ул. Гагарина д. 10	8-813-75-228-49 8-13-75-541-81	г. Кингисепп, г. Ивангород: понедельник-четверг 8.30-17.30, пятница 8.30-15.30 перерыв: 12.30-13.30	kszn-kinq(3>mail.ru	http://www.kinqisepplo.ru/information/soczashita/index.htm/
8	Муниципальное учреждение "Комитет социальной защиты населения Киришского муниципального района Ленинградской области"	187110, г. Кириши, пр. Ленина, д. 42	8-813-68-535-92	понедельник- 14.00-17.00, среда, пятница-8.30-13.00 вторник, четверг - 8.30-17.00 перерыв: 13.00-14.00	admsz(a),kirishi.ru	www.admkir.ru/
9	Комитет социальной защиты населения администрации Кировского муниципального района Ленинградской области	187342, г. Кировск, ул. Кирова, д. 16/1	8-813-62-284-05	понедельник, среда - 9.00-18.00 перерыв: 13.00-14.00	uszn_kirovsk(5)mail.ru	www.admkir.ru/
10	Отдел социальной защиты населения администрации муниципального образования Лодейнопольский муниципальный район Ленинградской области	187700. г. Лодейное Поле, ул. Гагарина, д. 1, кор. 13	8-813-64-250-04	вторник, четверг- 8.30-17.00 перерыв 13.00-14.00	sotzlodiario@mail.ru	www.admlodia.ru/
11	Комитет социальной защиты населения администрации муниципального образования Ломоносовский муниципальный район Ленинградской области	188512, г. Ломоносов, ул. Владимирская, д. 19/15	8-812-423-07-52 8-813-765-26-93	вторник четверг 9.00-16.00 перерыв: 13.00-13.40	kszn(a>lomonosovlo.ru	http://kszn.lomonosovlo.ru/
12	Комитет социальной защиты населения администрации Лужского муниципального района Ленинградской области	188230, г. Луга, пр. Кирова, д. 71	8-813-72-288-72 8-813-72-424-66	Понедельник-четверг 8.00-16.00 пятница 8.00-12.00 перерыв 12.00-13.00	luga_uszn66@mail.ru	http://luga.ru/msu/adm/kom_otd/kom_s_n/

13	Управление социальной защиты населения администрации муниципального образования "Подпорожский муниципальный район Ленинградской области"	188740, г. Подпорожье, пр. Ленина, д. 26	8-813-65-246-09	Понедельник-пятница 8.30-17.30 перерыв: 13.00-14.00	usz_podp(2>mail.ru	http://www.uszn.podadm.ru/
14	Комитет социальной защиты населения администрации муниципального образования Приозерский муниципальный район Ленинградской области	188760, г. Приозерск, ул. Жуковского, д. 9	8-813-79-374-73	вторник - четверг - 9.00-17.00 пятница-9.00-15.00 перерыв: 13.00-14.00	priozersk_ktszn(o>,mail.ru	http://ktszn-priozersk.ru/
15	Комитет социальной защиты населения администрации муниципального образования Сланцевский муниципальный район Ленинградской области	188560, г. Сланцы, пер.Трестовский, д. 6	8-813-74-215-80	вторник, четверг - 8.00- 17.00 перерыв 13.00-14.00	cszn(tf>rambler.ru	http://www.slanmo.ru
16	Комитет социальной защиты населения администрации муниципального образования Сосновоборский городской округ Ленинградской области	188540, г. Сосновый Бор, ул. Ленинградская, д. 46	8-813-69-236-46	понедельник, четверг- 9.00-18.00 перерыв: 13.00-14.00	soc(rt)meria.sbor.ru	http://sbor.ru
17	Комитет социальной защиты населения администрации муниципального образования Тихвинский муниципальный район Ленинградской области	187556, г. Тихвин, 6 микрорайон, д. 11	8-813-67-519-86	понедельник - четверг- 8.00-16.00 перерыв: 13.00-14.00 пятница-8.00-13.00	tixsznfoinail.ru	http://tikhvin.org
18	Комитет социальной защиты населения администрации муниципального образования "Тосненский район Ленинградской области"	187000, г. Тосно, пр. Ленина, д. 36	8-813-61-221-35	понедельник - четверг - 8.00-17.00, пятница - 8.00 - 13.00 перерыв: 13.00-14.00	kszn-tosno(2>yandex.ru	http://tosno-online.com/structural-divisions/social/defence

Приложение 2
к административному регламенту предоставления
на территории Ленинградской области
государственной услуги по выдаче удостоверения
инвалида о праве на льготы

**Информация о местах нахождения и графике работы, служебных телефонах
и адресах электронной почты МФЦ**

№ п/п	Наименование МФЦ	Почтовый адрес	График работы	Адрес электронной почты	Телефон
1	Филиал ГБУ ЛО «МФЦ» «Волосовский»	187002, Россия, Ленинградская область г. Волосово, ул.Усадьба СХТ, д. 1, лит.А	С 9.00 до 21.00 ежедневно, без перерыва	mfcvolosovo@gmail.com	
2	Филиал ГБУ ЛО «МФЦ» «Всеволожский»	188681, Россия, Ленинградская область, д. Новосаратовка, Центр, д.8	С 9.00 до 21.00, ежедневно, без перерыва	mfcvsev@gmail.com	456-18-88
	Филиал ГБУ ЛО «МФЦ» «Выборгский»	188800, Ленинградская область, г. Выборг, ул. Вокзальная, д. 13	ежедневно с 9.00 до 21.00, без перерыва на обед и выходных.	mfcvybora3@gmail.com	
4	Филиал ГБУ ЛО «МФЦ» «Кингисеппский»	188480, Ленинградская обл., Кингисеппский р-н, г. Кингисепп, ул. Фабричная, д. 146	понедельник - пятница с 9:00 до 18:00. суббота с 9-00 до 14-00	mfckinsisepp3@gmail.com	
5	Филиал ГБУ ЛО «МФЦ» «Лодейнопольский»	187700, Россия, Ленинградская область, г. Лодейное Поле, ул. Карла Маркса, д. 36, лит. Б	Понедельник - пятница с 9:00 до 18:00, суббота с 9:00 до 14:00 без перерывов на обед	mfcldopo13@gmail.com	
6	Филиал ГБУ ЛО «МФЦ» «Приозерский»	188761, Россия, Ленинградская область, г. Приозерск, ул. Калинина, д.51	С 9.00 до 21.00 ежедневно, без перерыва	mfcprio@gmail.com	
7	Филиал ГБУ ЛО «МФЦ» «Тихвинский»	187553, Россия, Ленинградская обл., г. Тихвин, 1-й микрорайон, д.2	пн-пт с 9-00 до 18-00, сбс9-00 до 14-00	mfctihvin5@gmail.com	
8	Филиал ГБУ ЛО «МФЦ» «Тосненский»	187000, Россия, Ленинградская область, г. Тосно, ул. Советская, д.9	С 9.00 до 21.00 ежедневно, без перерыва	mfcgnos@gmail.com	
9	ГБУ ЛО «МФЦ»	188641, Россия, Ленинградская область, Всеволожский район, дер.Новосаратовка-центр, д.8. Почтовый адрес: 191311, Россия, Санкт-Петербург, ул. Смольного, д.3, литер А.	Пн-чт-с 9.00 до 18.00, пт. - с 09.00 до 17.00, перерыв с 13.00 до 13.48, выходные дни - сб, вс.	mfc-info@lenreg.ru	577-47-30

Приложение 3
к административному регламенту предоставления
на территории Ленинградской области
государственной услуги по выдаче удостоверения
инвалида о праве на льготы

Форма

В _____

(наименование органа социальной защиты населения)

от _____

(фамилия, имя отчество заявителя)

проживающего (проживающей) по адресу:

(почтовый индекс, район, населенный пункт,

улица, дом, корпус, квартира)

страховой номер индивидуального лицевого счета (СНИЛС)

телефон _____

ЗАЯВЛЕНИЕ

Прошу выдать мне удостоверение (дубликат удостоверения) *(нужное подчеркнуть)*
инвалида о праве на льготы в связи с _____

(указываются обстоятельства утраты (порчи) удостоверения, кем и когда выдано удостоверение)

К заявлению прилагаю:

Наименование документа	Количество документов
копию паспорта гражданина Российской Федерации (страницы 2, 3 и страницы, содержащие отметки о регистрации) либо, при отсутствии паспорта, иной документ, удостоверяющий личность заявителя	
согласие гражданина на обработку персональных данных	
копию документов, подтверждающих регистрацию по месту жительства или по месту пребывания	
копию справки федерального учреждения медико-социальной экспертизы, подтверждающей факт установления инвалидности	
копию документа, содержащего сведения об обстоятельствах получения	

военной травмы	
фотографию размером 3 x 4 см	
копии документов, подтверждающих изменение его персональных данных (копия свидетельства о перемене имени и др.).	
копию документов, на основании которых первоначально было выдано удостоверение либо копии документов, подтверждающих факт его выдачи	
копию доверенности	

Мне известно, что указанные ниже сведения могут быть представлены мною лично или запрошены органом социальной защиты населения в рамках межведомственного информационного взаимодействия для предоставления государственной услуги.

Для предоставления мне государственной услуги поручаю органу социальной защиты населения запросить в рамках межведомственного информационного взаимодействия следующие сведения:

наименование сведений	отметить, если следует запросить сведения (указать слово «да» в графе 2)	дополнительные сведения для запроса (например, дата освидетельствования, др. сведения для запроса)
1	2	3
документы (сведения), подтверждающие факт выдачи утерянного удостоверения либо пришедшего в негодность нечитаемого удостоверения		

Предупрежден (а) о том, что при запросе документов (сведений) органом социальной защиты населения в рамках межведомственного информационного взаимодействия, вопрос выдачи удостоверения (дубликата удостоверения) будет рассмотрен после получения сведений

(подпись)

Прошу направить / не направлять (нужное подчеркнуть) оформленное удостоверение в МФЦ (указать адрес нахождения МФЦ) _____ для его получения _____.

(подпись*)

Заполняется в случае подачи заявления через уполномоченное лицо:

Сведения об уполномоченном лице:

Фамилия _____ Имя _____ Отчество _____ дата рождения _____

Адрес места жительства _____

Документ, удостоверяющий личность:

Тип документа	Серия		Номер	
	Дата выдачи		Кем выдан	

Документ, удостоверяющий полномочия уполномоченного лица:

Тип документа	Серия		Номер	
	Дата выдачи		Кем выдан	

Дата "___" _____ 20___ г. _____
 (подпись доверенного лица*) (фамилия, инициалы)

Сотрудником _____
 (наименование органа социальной защиты населения либо МФЦ)

удостоверен факт собственноручной подписи заявителя в заявлении _____
 (подпись, расшифровка подписи)

Заполняется специалистом органа социальной защиты населения
 (в случае подачи заявления и документов через орган социальной защиты населения)

Заявление и документы в количестве _____ шт. приняты от *(нужное подчеркнуть)*:
 - заявителя (представителя заявителя)
 - МФЦ
 «_____» _____ 20___ года и зарегистрированы в журнале регистрации под №_

Специалист ОСЗН _____
 (подпись) (фамилия, инициалы)

Расписка-уведомление о приеме заявления и документов
 для предоставления государственной услуги
 (заполняется специалистом органа социальной защиты населения
 в случае приема заявления и документов от заявителя (уполномоченного лица)
 органом социальной защиты населения)

Заявление

гр- _____
 и поименованные в заявлении документы в количестве _____ штук принял и
 зарегистрировал «_____» _____ 20___ г.

Специалист ОСЗН _____ телефон _____
 (подпись) (фамилия, инициалы)

Заполняется специалистом МФЦ
 (в случае подачи заявления и документов через МФЦ)

Заявление и документы в количестве _____ шт. приняты от заявителя (уполномоченного
 лица) «_____» _____ 20___ года и зарегистрированы в журнале регистрации под
 № _____.

Специалист МФЦ _____
 (подпись) (фамилия, инициалы)

Расписка-уведомление о приеме заявления и документов
 для предоставления государственной услуги
 (в случае приема заявления и документов через МФЦ)

Гр _____
 Представлены следующие документы:

№	Наименование документа	Подлинник (копия)	Кол-во экземпляров
1			
2			
3			
4			
5			

Заявление

гр- _____
и приложенные к заявлению документы в количестве _____ штук принял и
зарегистрировал « _____ » _____ 20 _____ г.

Специалист МФЦ _____ телефон _____
(подпись) (фамилия, инициалы)

подпись проставляется в присутствии сотрудника органа социальной защиты населения либо
МФЦ

форма

Согласие гражданина
на обработку персональных данных

Я, _____
(Ф.И.О. заявителя (уполномоченного лица) полностью)
«_____» _____ года рождения,
Документ, удостоверяющий личность _____
Серия _____ номер _____ Дата выдачи « _____ » _____ г.
кем выдан _____
Адрес регистрации: _____
Полномочия подтверждены _____

(наименование и реквизиты доверенности или иного документа,
подтверждающего полномочия уполномоченного лица)

В соответствии с пунктом 4 статьи 9 Федерального закона от 27.07.2006г. №152-ФЗ «О персональных данных»
даю согласие _____,

(наименование органа социальной защиты, адрес - далее оператор)

на обработку моих персональных данных (фамилии, имени, отчества, даты рождения, паспортных данных, места жительства, сведений, содержащихся в представленных документах, фотографии) с целью получения мер социальной поддержки в сфере социальной защиты населения, а именно сбор, использование, систематизацию, передачу, накопление, блокирование, хранение, уничтожение (обновление, изменение), распространение, в том числе передачу третьим лицам: федеральным органам исполнительной власти и их территориальным органам, органам исполнительной власти субъектов Российской Федерации и подведомственным им государственным учреждениям, органам местного самоуправления и подведомственным им муниципальным учреждениям и другим организациям, учреждениям и ведомствам, участвующим в предоставлении государственных и муниципальных услуг, а также осуществление любых иных действий с моими персональными данными, предусмотренных действующим законодательством РФ.

Оператор гарантирует, что обработка персональных данных осуществляется в соответствии с действующим законодательством РФ.

Я проинформирован (а), что оператор будет обрабатывать персональные данные как неавтоматизированным, так и автоматизированным способом обработки.

Настоящее согласие действует до даты его отзыва мною, указанного в личном заявлении, заполненного в произвольной форме, поданного оператору.

Подпись заявителя _____
(подпись) (фамилия, инициалы) (дата)

Согласие заявителя зарегистрировано _____
(дата, номер регистрации)

Принял _____
(дата приема заявления) (подпись специалиста) (фамилия, инициалы)

(линия отреза)

Расписка-уведомление

Согласие на обработку персональных данных гражданки (гражданина) _____
зарегистрировано _____
(дата, регистрационный номер заявления)

Принял _____
(дата приема) (подпись специалиста) (фамилия, инициалы)

Приложение 5
к административному регламенту предоставления
на территории Ленинградской области
государственной услуги по выдаче удостоверения
инвалида Отечественной войны

Форма

ЖУРНАЛ
регистрации заявлений о предоставлении государственной услуги по выдаче удостоверений
инвалида о праве на льготы и принятых по ним решениях

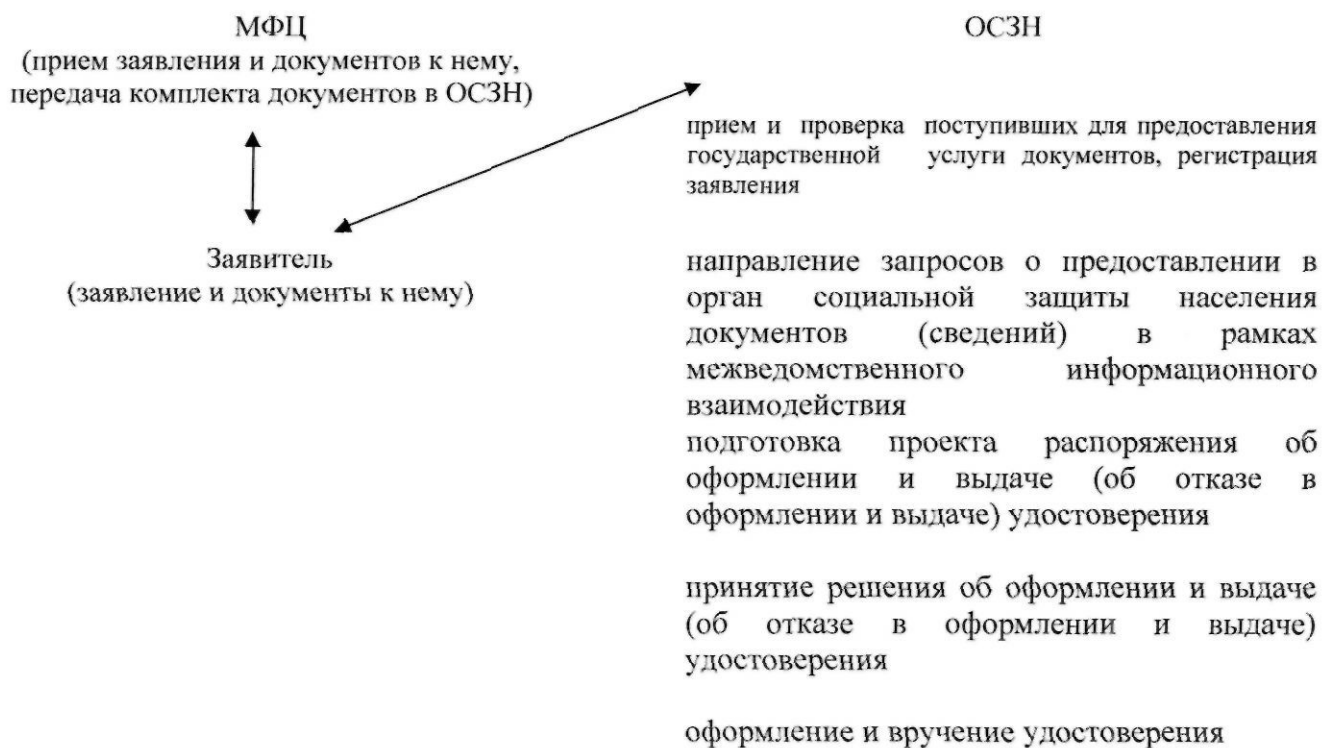
№ п/п	Дата обращения	Способ обращения *	Фамилия, имя, отчество	Адрес места жительства	Дата принятия решения	Принятое решение о выдаче/ об отказе в выдаче	Примечание
1	2	3	4	5	6	7	8

* Виды способа обращения:

- 1- лично через ОСЗН
- 2 – лично через МФЦ
- 3 – по почте
- 4 – в электронном виде

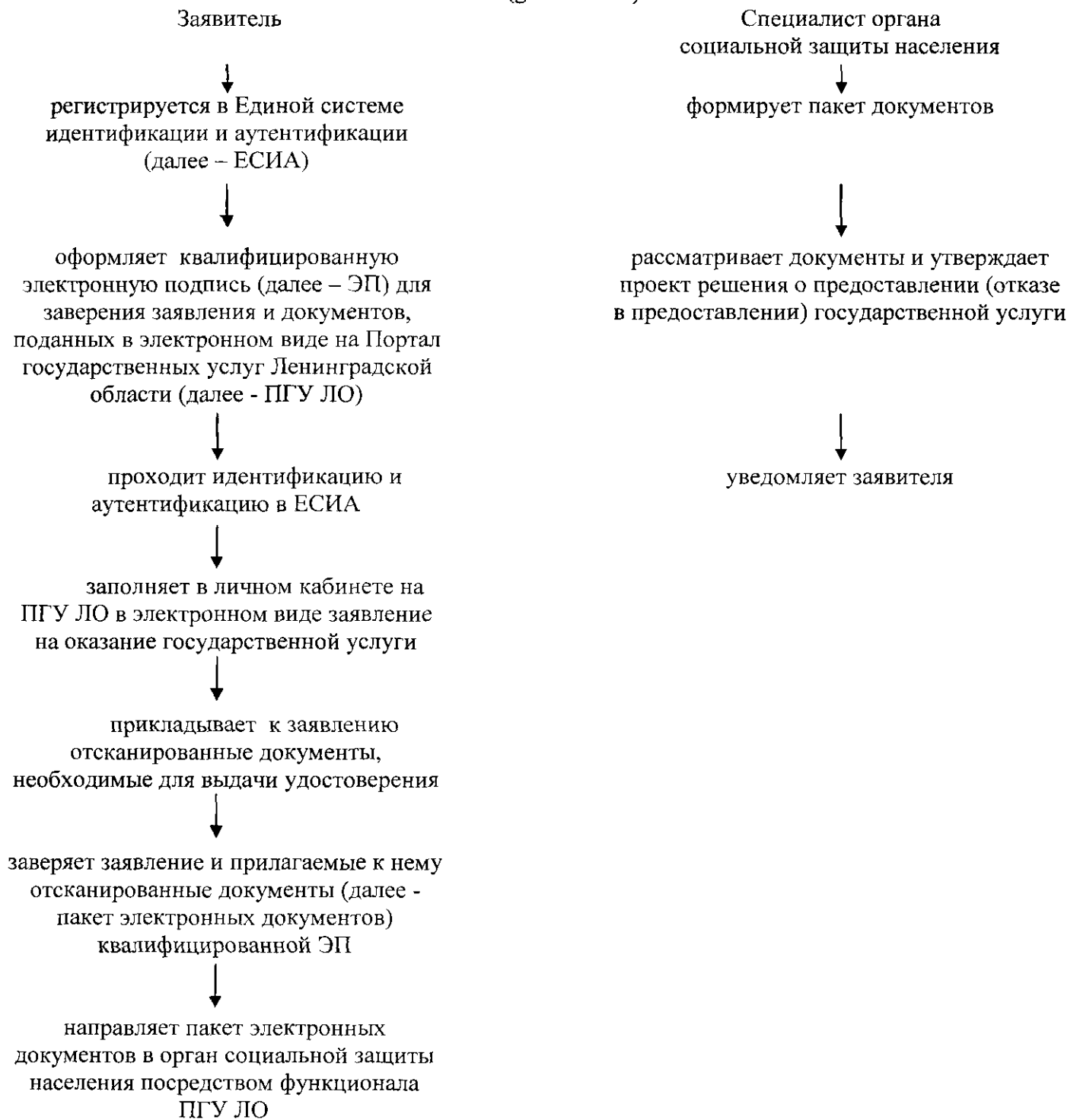
БЛОК – СХЕМА

к административному регламенту предоставления на территории Ленинградской области
государственной услуги по выдаче удостоверения инвалида о праве на льготы



1. ОСЗН - органы социальной защиты населения
2. МФЦ - многофункциональные центры

БЛОК – СХЕМА
предоставления государственной услуги без личной явки на приём
в орган социальной защиты населения через Портал государственных услуг Ленинградской
области (gu.lenobl.ru)



БЛОК – СХЕМА

предоставления государственной услуги с обязательной личной явкой на прием
в орган социальной защиты населения через Портал государственных услуг Ленинградской
области (gu.lenobl.ru)



БЛОК – СХЕМА

предоставления государственной услуги с обязательной личной явкой на прием в орган социальной защиты населения через Единый Портал государственных услуг (gosuslugi.ru)

